

防災対策、万全ですか？

保存版



防災グッズ

FM長崎

- 長崎:79.5MHz
- 佐世保:80.3MHz
- 諫早:78.9MHz
- 島原:89.3MHz
- 南有馬:77.8MHz
- 平戸:79.2MHz

2016年度



新しいスタートです！
18才のわたし



扉あけて
新しいことをはじめてみよう～

想いを一緒に 奏でたい。

ショートストーリー「扉をあけて♪ ～18才のわたし～」
YouTube 十八銀行公式チャンネルで公開中！
モバイル・スマートフォンご利用の方はこちらからどうぞ >>>



大切にしたい 心と心

ハンドブックについて

災害発生時に、予備知識の有無・備蓄品の有無というのは、生存率や怪我・家屋の損傷などを防ぐという点において、非常に分かれ道になると思われます。

この防災ハンドブックを手にとっただけの方には少なからず、防災意識があるのではないのでしょうか。

ながさき防災ハンドブックをご自身だけでなく、ご家族、学校や職場の方、近所の方などご活用いただき、家族の避難場所はここ、学校にいるときはここなど、災害時のシミュレーションをし、長崎県全体の防災意識を高めていきましょう。

災害時の 心構え 訓

- 一、我が身は自分で守るべし
- 一、すばやく火の始末。あわてず騒がず、冷静に
- 一、非常口を確認すべし
- 一、火が出たらすぐに消火すべし
- 一、外にあわてて飛び出さず
- 一、狭い路地、塀ぎわ、崖、川に近づくな
- 一、山・崖崩れ、津波に注意すべし
- 一、避難は徒歩。荷物は欲張らず最小限
- 一、協力して応急救護を行うべし
- 一、正しい情報収集に務めるべし

何より大切なのは「命」。災害が起きたら、まず第一に身の安全を確保しましょう。

日頃から火元を閉める習慣を。火の元付近の整理整頓も忘れずに。

地震の時は特に重要事項。高層建築物にいるときは確認を忘れずに。ドアを開けたままだと建物が歪んだときに脱出できません。

「火事だ!」と大声で叫び、近所の方に協力を求め、初期消火に努めましょう。消化器の設置も大切。

災害時はとにかく落ち着いて。地震後は外に瓦やガラス片が落ちてきていることも。

屋外にいるときは、できるだけ公園に避難するべき。

落下物、ブロック塀など倒壊の危険がある場所には近づかない。

山間部や海岸付近で地震を感じたときは、すぐに安全な場所に避難することが大前提。

指定されている避難場所には車やバイクは使わず、徒歩で移動します。荷物は欲張ると避難の妨げに。

お年寄りや体の不自由な人、けが人などに声をかけ、みんなで助け合ひましょう。近くに負傷者がいるときはみんなで応急救護を。

うわさやデマに惑わされず、ラジオや市町村などから正しい情報を入手し、適切な行動を。

ごあいさつ

1982年(昭和57年)10月に全国で7番目、九州では2番目の民放FM局として開局をしたFM長崎も来年の2017年には開局35周年を迎えます。

あの7・23長崎大水害を経験し、その後は雲仙普賢岳噴火災害も経験いたしました。そのことを踏まえ2006年にはラジオ局の使命と考え防災ハンドブックを発行いたしました。

近年では、東北大震災。最近では熊本地震、集中豪雨被害、土砂災害など今や日本のどこでも災害が起こることが考えられます。長崎でもいつ起こるかわかりません。10年振りの作成とはなりますが、備えあれば憂いなしということで、新しい防災ハンドブックを発行することといたしました。是非お役に立てれば幸いです。

防災ハンドブックの発行に際しましてご協賛、ご協力賜りました皆様に深く感謝申し上げます。

株式会社エフエム長崎

もくじ

災害について

■長崎県でおこりうる災害	4	■土砂災害	12
■地震	6	■火山	13
■津波	8	■大雪	14
■水害	9	■竜巻・雷	15
■台風	10	■警報・注意報	16

災害発生時の注意点

■災害発生時の行動の注意	18	■災害者生活再建支援制度の概要	29
■電気	20	■応急処置の方法	
■水道	21	出血・やけど・骨折	30
■ガス	22	熱中症・人工呼吸・心臓マッサージ	31
■通信	23	救助の手順	32
■持ち出すもの	24	■アイデアグッズ	34
■避難場所に関する問い合わせ先	26		

日頃の備え

■防災グッズ	38	■家具などの確認	44
■SNS	40	■備えておくこと（チェックリスト）	45
■資産管理	42	■家族の記録	46
■住まいの耐震	43		



くりかえす余震から大切な人を守りたい

耐震・制震工法 + MIRAIE

地震の揺れを最大70%低減



くつろぎの人と木

谷川建設

〒852-8115長崎県長崎市岡町9-1



0120-653-551

Fukusaya

SINCE 1624

CASTELLA



カステラ本家福砂屋には、寛永元年（1624）の創業以来、一貫して不変のものがあります。永い時をかけて鍛えぬいた職人の「手わざ」です。卵の手割りに始まり、泡立て、混合、攪拌、焼き上げまで、一人の職人がつきっきりで全工程を仕上げていきます。この古法が、福砂屋の「一人一貫主義」です。カステラのしっとりとした感触が生まれるのが福砂屋の「別立法」によるもので、職人の手わざによって丹念に卵の白身を泡立てるところにあります。

手わざ 時をつなぐ 心をつなぐ



長崎本店／長崎市船大工町3番1号 ☎095(821)2938 (代) 東京目黒店／東京都目黒区青葉台1丁目26番7号 ☎03(3793)2938 (代)
福岡赤坂店／福岡市中央区大名2丁目12番6号 ☎092(761)2938 (代)

長崎カステラ公式サイト「カステラ文化館」<http://www.castella.co.jp> カステラ公式サイト 福砂屋ホームページ <http://www.fukusaya.co.jp>



長崎県で起こりうる災害

■過去に県内で発生した主な災害

豪雨・台風

- 昭和32年7月 諫早大水害 死者・行方不明者782人
- 昭和57年7月 長崎大水害 死者・行方不明者299人
- 平成3年9月 台風19号 被害額約797億円
- 平成18年9月 台風13号 被害額約190億円
- ※昭和42年7月 佐世保の大雨 死者・行方不明者50人

地震・火山

- 1792(寛政4)年5月21日 雲仙岳 M6.4 (眉山崩壊=「島原大変肥後迷惑」) 島原領で死者10,139人、熊本県側でも約5,000人の死者
- 1922(大正11)年12月8日 橘(千々石)湾M6.9、島原半島南部等で死者26人
- 平成3年～ 雲仙普賢岳噴火災害 死者・行方不明者 44人、被害額 約2,299億円
- 平成17年3月20日 福岡県西方沖地震 壱岐市芦辺町 震度5強

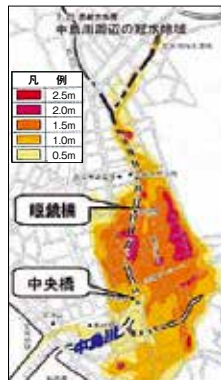
■長崎大水害(昭和57年)



(中島川眼鏡橋付近)



(長崎市本河内低部ダム付近)



■雲仙普賢岳噴火災害(平成2～7年)



(杉本伸一氏撮影)



長崎県土地家屋調査士会

災害について

災害発生時の注意点

日頃の備え

■雲仙普賢岳噴火災害(平成2～7年)

山頂には巨大な岩石が不安定な状態で存在。(赤枠は人の大きさ)



■県内で発生が予想される災害:自然災害

毎年、発生している風水害

- 過去に、諫早大水害、長崎大水害等、大規模な水害が発生している。
- 土砂災害の危険箇所は約2万箇所のにぼる。
⇒ **迅速かつ確実な避難のための取組みが必要**
(高齢者等の避難行動要支援者の避難支援、危険箇所の周知など)

いつ、どこでも起こりうる地震災害

- 福岡県西方沖地震のように活断層が確認されていなかった場所で地震が発生する場合もある。県内各地の直下にM6.9の震源を仮に想定すれば、県内どの場所でも震度6弱～6強(地盤条件等により一部震度7)の発生もありうる。
⇒ **誰にでもふりかかりうることを自覚することが重要**
(住宅の耐震化、家具等の転倒防止等の推進など)

長期にわたる火山噴火災害

- 雲仙普賢岳噴火災害では、長期の避難となり、復興まで時間を要した。
⇒ **災害を風化させず、火山と共生する街づくりに取り組む必要**
(災害の伝承、防災教育の充実など)

私たちはこれらの社会貢献活動を進めています。

- 県内自治体と災害時復興支援協定の締結
- 不動産登記に関する無料相談会の実施
- 小・中・高等学校へ向けた出前授業の実施





災害について

プレートと活断層

地震

災害について

地震

災害発生時の注意点

日頃の備え

■いつ、どこでも起こりうる地震災害

- 福岡県西方沖地震のように活断層が確認されていなかった場所で地震が発生する場合もある。県内各地の直下にM6.9の震源を仮に想定すれば、県内どの場所でも震度6弱～6強(地盤条件等により一部震度7)の発生もありうる。
→誰にでもふりかかりうることを自覚することが重要
(住宅の耐震化、家具等の転倒防止等の推進など)

過去に県内で発生した主な災害

- 1792(寛政4)年5月21日
雲仙岳M6.4(眉山崩壊＝「島原大変肥後迷惑」)
島原領で死者10,139人、熊本県側でも約5,000人の死者
- 1922(大正11)年12月8日
橘(千々石)湾M6.9、島原半島南部等で死者26人
- 平成17年3月20日 福岡県西方沖地震
杵岐市芦辺町 震度5強

長崎県内の地区別震度予測

地区名	地区内の市町	長崎県地震発生想定検討委員会の想定活断層(県内)による震度予測						
		雲仙地溝 北縁断層帯	雲仙地溝 南縁東部 断層帯	雲仙地溝 南縁西部 断層帯	雲仙地溝南縁 東部断層帯と 西部断層帯の 連動	島原沖 断層群	橘湾西部 断層帯	大村一謙早北 西付近 断層帯
		地震規模 M7.3	地震規模 M7.0	地震規模 M7.2	地震規模 M7.7	地震規模 M6.8	地震規模 M6.9	地震規模 M7.1
長崎・西彼半島南部	長崎市、長与町、時津町	震度4～6弱	震度3～5弱	震度4～6強	震度4～6強	震度3～4	震度4～6弱	震度4～6弱
西彼半島北部	西海市(江ノ島、平島を除く)	震度4～5弱	震度3～4	震度4～5弱	震度4～5弱	震度3～4	震度4～5弱	震度4～5強
諫早・大村	諫早市、大村市	震度5弱～6強	震度4～5強	震度5弱～6強	震度5強～6強	震度4～5弱	震度4～5強	震度5強～6強
島原半島	島原市、雲仙市、南島原市	震度5強～6強	震度5弱～6強	震度5強～6強	震度5強～6強	震度4～6弱	震度4～5強	震度4～6弱
佐世保・北松・東彼杵	佐世保市(宇久町を除く)、 江迎町、鹿町、佐々町、 東彼杵町、川棚町、波佐見町	震度4～5強	震度3～4	震度4～5強	震度4～5強	震度3～4	震度3～5弱	震度4～6強
平戸・松浦	平戸市、松浦市	震度3～4	震度3～4	震度3～4	震度3～4	震度3～4	震度3～4	震度4～5弱
下五島	五島市	震度3～4	震度3以下	震度3～4	震度3～4	震度3以下	震度3～4	震度3～4
上五島	新上五島市、佐世保市(宇久町)、 小値賀町、西海市(江ノ島、平島)	震度3～4	震度3以下	震度3～4	震度4	震度3以下	震度3～4	震度3～4
杵岐	杵岐市	震度3～4	震度3以下	震度3～4	震度3～4	震度3以下	震度3以下	震度3～4
対馬	対馬市	震度0以下	震度0以下	震度0以下	震度3以下	震度3以下	震度3以下	震度3以下

雲仙地溝南縁東部断層帯西部断層帯の連動については、地盤の軟弱な場所で一部震度7となることが予測される。

岩永学園グループは、教育を通して、社会への貢献に取り組んでいます。



学校法人 岩永学園
こころ医療福祉
専門学校

医療・福祉・スポーツ・健康で活躍する、人間性豊かなプロフェッショナルを育成します。



学校法人 第二岩永学園
こころ未来高等学校

長崎県内初の広域通信制高校。専門分野の資格を取得できます。転入・編入随時受付中!



一般社団法人 夢未来ホールディングス
プロフェッショナル
カレッジ

長崎で資格を取るなら、こころプロカレ。さらなるスキルアップを目指すあなたを応援します。



地震発生! 屋内にいる時の対処法

自宅

- ①自身の確保
- ②火の始末
- ③避難口の確保



テーブルや椅子の下にもぐり、落下物から身を守ります。その後、ガスの元栓、ブレーカーを切り、ドアを開け、避難口を確保しますが、慌てて外に出ず、必ず履き物を履いてから行動しましょう。

デパート・映画館・会社

- ①自身の確保
- ②避難口の確保
- ③冷静な行動



バックなどで頭を保護します。壊れる危険のあるショーケース、整理棚等からはすばやく離れます。その後はパニックにならず、冷静な行動を。出口に殺到せず、係員の指示にしがきましょう。屋外に避難する時は、階段を使いましょう。

エレベーター

- ①非常ボタンと各階のボタンを全て押す
- ②非常ベルや非常電話で外部の人へ連絡

とにかくエレベーターから出ることが先決です。停止した階で止まったら、すぐにエレベーター内を離れましょう。もし、ドアが開かない場合は、非常電話等で係員の指示を待ちましょう。

二次災害にはくれぐれも注意!

地震後は、パニックに陥りやすく、思わぬケガや出火などの二次災害が発生する場合があります。

避難する際にケガなどをして、後の避難行動等に支障が出るようではいけません。

どんな自然災害が起こっても、冷静な判断を心がけ、一つひとつ確認をしながら行動を行うことが大切です。



地震が起きた時どうする?

とっさの行動ポイント

地震発生

最初の大きな揺れは約1分間!

1.2分経過

- 身の安全を守る
- 火の始末をする
- 避難口の確保

揺れがおさまってきた!

3分経過

- みんなの安全確認
- 火が出ていれば初期消火を

火が天井に達したり、家屋倒壊の危険がある!

4分経過

- 危険な場所ならすぐに避難を!

ラジオで正しい情報収集を!

10分経過

- 避難後は協力して消火活動、救出・救護活動を!

数時間経過

- 3日分の飲料水と食料の備蓄

3日経過



ホテル日航ハウステンボス



〒859-3243 長崎県佐世保市ハウステンボス町6番地

TEL 0956-27-3000 (代表)

URL <http://www.nikko-htb.co.jp>



災害について

地震発生時は要注意

津波

災害について

津波

災害発生時の注意点

日頃の備え

■地震・津波災害に備える……………

わが国は地震や津波が多発する世界有数の地域です。気象庁は、地震や津波による自然災害を防止・軽減するため24時間休みなく全国の地震活動を監視し、防災情報を迅速に発表しています。



津波に対する心得

- 強い揺れ(震度4程度)を感じたとき又は弱い揺れでも長い時間ゆっくりした地震を感じたときは、直ちに海岸から離れ、安全な場所に避難しましょう。
- 地震を感じなくても、津波警報が発表されたときは、直ちに海岸から離れ、安全な場所に避難しましょう。
- 津波注意報でも、海岸、河川は危険なので水泳や釣りは行わないでください。
- 正しい情報をラジオ、テレビ、防災無線などで入手しましょう。
- 津波は繰り返し襲ってくるので、警報、注意報が解除されるまで海岸・河川に近づかないようにしましょう。



津波情報には十分注意しましょう

日ごろからの心得

- いざというときに備えて、非常時に必要なものをそろえておくようにしましょう。
- 揺れによって大きな家具などが人の上に倒れてくると大変危険です。地震がおきても倒れてこないように固定しましょう。
- 避難する際は、地域ごとの決まりに従って避難するようにしてください。
- 学校などの避難要領を家族で確認するようにしましょう。
- 避難所の場所を確認し、自宅から避難所までの安全な経路を把握できるようにしましょう。



必要なものを揃えておきましょう



避難経路を確認しましょう



大きな家具には耐震固定を施しましょう



MIRAI NAGASAKI
COCOWALK

待ち合わせやイベント後のお食事など、長崎ブリックホールから徒歩2分。

駐 車場 24時間営業

通常料金 **150円/30分**
夜間料金 **100円/1時間**
(22時～8時)

ココカラー
カードで

**60分
無料**

飲 食ゾ ン

(4階・5階)

12店舗は

23時も営業

専 門店街

(1階・2階・3階)

飲食店舗は

20時も21時も営業

※ラストオーダーは各店時間が異なりますので、詳しくはお問合せ下さい。

お問い合わせ TEL.095-848-5509 <http://cocowalk.jp>

ココウォーク

検索



災害について

長崎の歴史は水害の歴史

水害

災害について

水害

災害発生時の注意点

日頃の備え

毎年県内で発生している風水害

- 過去に、諫早大水害、長崎大水害等、大規模な水害が発生している。
- 土砂災害の危険箇所は約2万箇所にのぼる。
 - 迅速かつ確実な避難のための取組みが必要
 - (高齢者等の避難行動要支援者の避難支援、危険箇所の周知など)



長崎大水害(眼鏡橋)

水害の驚異(長崎大水害に学ぶ)

1982年(昭和57年)、山に囲まれ、かつ、急傾斜地に住宅が建てられている長崎を集中豪雨が襲いました。この時長崎市では、1時間で最大雨量112mm、日雨量447mmを記録し、市街中心部を流れる中島川や浦上川、さらに西彼杵半島雪浦川沿いの地域では、土石流、崖崩れ、河川の氾濫などにより多数の家屋が倒壊したり浸水による被害が起こりました。県内ではこの豪雨で死者・行方不明者299名、被害総額3000億円以上の甚大な被害が出ました。



長崎大水害(西浜町電停前)

水害時の対処法

集中豪雨は、「日本付近に前線が停滞している時(特に梅雨の終盤)」、「台風が接近している時」、「大気の状態が不安定で雷雲が次々に発生している時」に起こります。
集中豪雨が起ると、河川の氾濫をはじめ、家屋の浸水、道路の冠水、土砂崩れ、崖崩れ、地すべり、地下街などへの水の進入などが起こります。

●集中豪雨に備えるためのポイント

- 日頃から災害に備える(避難経路などの確認)
- 気象情報入手できるようにしておく
- 危険を感じたら、速やかに避難する



避難時のポイント

- 素足や長靴で外に出ない。長靴は中に水が入ると非常に歩きにくいので、ひものある運動靴で避難する。
- 万が一、冠水した道路上で流されることがないように、家族でお互いの体をロープで結び、避難する。
- 歩ける深さは約60cm。腰まで水に浸かる場合、無理に避難せず、高所で救助を待つ。
- 水面下には何の障害物があるか分からない。杖などで安全を確認しながら歩くこと。
- お年寄りや病人などは手を引いたり、負ぶって避難を助ける。
- 幼児やお年寄りには浮き輪を渡す。



IDEX
イデックスグループ



なくては
ならない
なにかを

私達は長崎県内50店舗を展開。

※特約店含む。

みなさまにとって
「なくてはならない」
サービスを提供していきます。

株式会社 イデックスリテール西九州
〒859-0405 諫早市多良見町中里4-2
Tel.0957-28-5350



災害について

常時発生危険な存在

台風

災害について

台風

災害発生時の注意点

日頃の備え

過去に県内で発生した主な災害

- 平成3年9月 台風19号 被害額約797億円
- 平成18年9月 台風13号 被害額約190億円

台風の「大きさ」と「強さ」

台風は自然災害の中でも唯一事前に正確な情報を得ることができる災害です。台風はその規模や勢力を知っていれば、被害を受ける前に何らかの対策を行えるので、台風の基礎的な知識はぜひ覚えておくようにしましょう。

台風の大きさは「強風域（風速 15m/秒の強い風が吹いている範囲）」で、台風の強さは「最大風速（10分間、風の吹き方の平均を取って得たその最大値）」で表します。

台風の大きさ = 強風域	
超大型	半径800km以上
大型	半径500km以上800km未満
(表現無し)	半径500km未満

台風の強さ = 最大風速	
猛烈	54m/秒以上
非常に強い	44m/秒以上54m/秒未満
強い	33m/秒以上44m/秒未満
(表現無し)	33m/秒未満



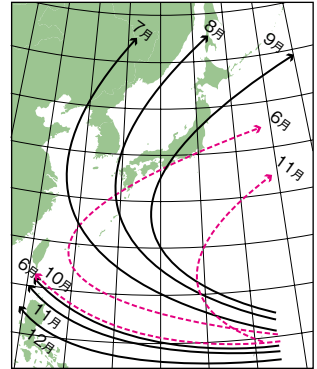
被害の状況

- 屋根が飛び、小石が飛び散る。列車が倒れる。
- 雨戸が敷居からはずれる。立ち木が倒れる。
- 煙突が倒れ、瓦がはがれはじめる。人が吹き飛ばされる。

台風情報を読み解く

●台風の進路

台風は風に伴って移動し、地球の自転の影響で北へ向かう性質があります。台風は通常低緯度にあるときには、太平洋高気圧の南側の東風によって西へ進み、その後、高気圧の西側の南風によって北上。さらに、高気圧の北側になると上空の西風（偏西風）によって東に進みます。8月から9月は年間で一番台風が発生しやすい期間ですが上空の不安定な風により、9月以降になると、南海上から放物線を描くように日本付近に接近してきます。この時、大雨を降らせることがたびたびあります。



台風の月別による主な進路

(—は主な経路、---はそれに準ずる経路)

●「暴風域」と「強風域」

台風情報を聞くと、「毎秒 25m以上の暴風域」とか「毎秒 15mの強風域」というように具体的な風速が使われています。「暴風域」は平均風速が 25m/s以上の風が、「強風域」は平均風速が 15m/s以上 25m/s未満の風が吹いている範囲を指します。(具体的な状況は上の表を参照)



KTNハウジングギャラリー in 喜々津モデルハウス

Next

人が好き 街が好き
地域に根ざしてこれからも



ケンコーホーム

検索

〒851-2103 西彼杵郡時津町元村郷1212-4

0120-48-5022



NBCハウジングマルシェ時津ひなみモデルハウス

いつか
～未来～

台風が来る前の備え・・・・・・・・・・・・・・・・

家の外では…

- 窓や雨戸に鍵をかけ、必要ならば外から板などを打ち付ける。
- 庭木に支柱を立てたり、塀を補強。
- 溝や排水溝は掃除をし、水はけを良くする。
- 風で飛ばされそうな軽い物を固定する。



家の中では…

- ガラスなどにはガラスの飛散に備え、テープや専用のフィルムを貼る。
- 懐中電灯、ろうそく、マッチ、携帯ラジオ、予備の電池、救急用品、衣類、非常食、等をまとめ、持ち出し用の袋に入れておく。
- 断水に備え、飲料水を確保する。生活用水として浴槽に水をためておく。
- 停電の場合、冷蔵庫の食品が腐る場合もあるので食料の備えは十分に。
- あらかじめ避難場所に指定されている場所の経路を確認する。

台風が近づいてきたら・・・・・・・・・・・・・・・・

- 台風情報に注意する。(更新される情報を把握する。)
- 危険な場所には近づかない。(大雨で増水した川は境界が見えず危険。また、山崩れや崖崩れにも注意が必要。)
- 台風の強い風は2段階あるので注意する。
(強い風が急に弱まり、1～2時間後に再び吹き返しの強風が襲ってくることもある。風が弱まったからと言ってむやみに外に出るのは危険。)

危険が迫ったら・・・・・・・・・・・・・・・・

- 避難を開始する。
 - ・防災機関等から避難要請の勧告・指示があればすぐ従えるよう準備する。
 - ・避難の前に火の始末をする。
 - ・持ち物は最小限にし、両手は自由に使えるようにしておく。
 - ・頭はヘルメットなどで保護。素足は禁物。できるだけ厚底の靴を履く。
 - ・長靴は水が入ると歩きにくいので注意。

※避難先では…

- ・勝手な行動や判断をせず、係員の指示に従う。
- ・引き続き台風情報や注意報・警報に注意する。

災害・緊急時にも役立つレンタカー



Jネットレンタカー

長崎大橋店 / TEL095-844-7500

諫早店 / TEL0957-24-3900

長崎宝町店 / TEL095-818-7111

佐世保店 / TEL0956-34-6000



災害について

大雨の際の地盤崩壊

土砂災害

災害について

土砂災害

災害発生時の注意点

日頃の備え

■土砂災害とは.....

土石流とは？

急峻な山や谷の土、石、木などが大雨や長雨等による水とともに渓流を流下する現象であり、流下するスピードが車と同程度の40~50km/hにも及ぶため一度発生すると重大な被害に直結します。



多くの死傷者が発生した土石流 (昭和57年 長崎市) 提供/DEITz

がけ崩れとは？

大雨や長雨により雨水が地面にしみこみ、緩んだ崖が突然崩れ落ちる現象であり、毎年多くの件数が発生しています。



住宅密集地での地すべり(佐世保)

地すべりとは？

大雨や長雨により雨水が地面にしみこみ、水の力によって持ち上げられた地面が広い範囲にわたりゆっくりと動き出す現象であり、被害を及ぼす範囲が広範囲である上に、一度地すべりが発生すると活動が長期間に及ぶことから、人々の生活に与える影響が非常に大きくなります。



人家裏の斜面が崩壊(平成18年 五島市)

土砂災害の前兆現象

こんな現象を見たら...聞いたら...

土砂災害の危険が迫っています。

できるだけ早く周りの人と安全な場所に避難するとともに市、町などの最寄の公共機関(土砂災害110番)にご連絡ください。

●地すべり



沢や井戸の水が濁る。



地面にひび割れができる。



斜面から水がふき出す。

●土石流



山鳴りがする。



急に川の流れが濁り流木が混ざっている。



雨が降り続けているのに川の水位が下がる。

●崖崩れ



がけに割れ目が見える。



がけから水が湧き出ている。



がけから小石がばらばらと落ちてくる。



建設業は、 みんなを災害から守っています。

暮らしを守るために「災害に強いまちづくり」を行うのも建設業の仕事です。

堤防やダムなどをつくるのはもちろん、日頃から危険な場所を点検し、安全性を高める工事も行っています。

万が一、災害が発生したときには、いち早く現場に駆けつけ、復旧に当たるのも建設の大切な役割です。

一般社団法人 **ながき建設業協会** 〒850-0874 長崎県魚の町3番33号 長崎県建設総合会館3F
TEL 095-826-2285 / FAX 095-826-2289

ながき建設ナビ <http://ngsk-kensetsu.com/>



災害について

長崎県にもある活火山

火山

■火山災害の驚異

1990年11月から1995年2月まで続いた普賢岳の噴火活動。この間に38回の土石流と7回の大火砕流が発生し、死者41人、行方不明3人、負傷者12人、建物の被害2511件、被害額2299億4197万円というデータが報告されました。現在は噴火活動が停止し、一連の火山活動が終息たとされている普賢岳ですが、私たちはこの経験を教訓に、今後の火山災害に備えなければいけません。



普賢岳災害(島原市提供)

火山災害を知る1

溶岩ドームと火砕流

粘り気の強い溶岩が火口から次々と押し出され、流れることなく火口近くに積み重なるものを「溶岩ドーム」と呼びます。

マグマの供給が続くと、溶岩ドームは変形を繰り返し、成長することがあります。また、溶岩ドームが崩れると、それが粉々に砕け、火山ガスを放出しながら山の斜面を一気にかけて下ります。これが「火砕流」なのです。火山災害の恐ろしさは、まさに高熱の火山岩の塊、火山灰、軽石などが、高温のガスとともに流れ下る現象にあるということが普賢岳の噴火で改めて証明されました。



火砕流の驚異(島原市提供)

火山災害を知る2

火山災害の恐怖を数字で見る

島原に大きな被害をもたらした普賢岳火砕流のすさまじさはいったいどのくらいだったのでしょうか？その驚異を現したデータを見ると、一瞬で町を壊滅させる巨大な威力があることがわかります。

普賢岳災害の驚異	
5年間に噴出した溶岩の量	2億4000m ³ (※福岡ドームの136杯分、東京ドームの190杯分)
活動最盛期の一日あたり溶岩噴出量	30~40万m ³
火砕流の流下速度(1991年9月15日)	時速100km (※噴火終息まで9432回の火砕流が発生。)
火砕流の最長流下距離	5.5km (※国道57号線付近まで到達する勢いがあった。)



Instagram

アミュプラザで過ごした思い出の写真に「#アミュポス」を付けて共有しよう！

アミュプラザ長崎の最新情報を配信中

@amu_nagasaki



そこに、愛を。

AMU

災害について

火山

災害発生時の注意点

日頃の備え



災害について

寒波の襲来に警戒を

大雪

災害について

大雪

災害発生時の注意点

日頃の備え

■ こんなときは路面の凍結に注意!

降雪が1cm以上の時は非常に滑りやすい圧雪に注意!

非常に滑りやすい圧雪（踏み固められた雪）は、ドライバーから見て白く見え、表面のみ凍ってつるつるの光沢ができ、滑りやすい状態です。圧雪は降雪が1cm以上あり、雪が降った後早い時期（おおよそ24時間以内）に形成されます。

実は滑る!凍っているように見えなくてもブラックアイスバーンに注意!

ドライバーから見てただの濡れたアスファルトに見えるのですが、実は水で覆われていて非常に滑る状態です。

この路面状況は、これとって判断する方法がないので、低気温時は「路面が黒く見えたら要注意!」と覚えましょう。

特に、冷え込む夜間や朝方や日陰などは要注意です。



■ こんなところでは路面の凍結に注意!

信号交差点

都市部の信号交差点のある箇所では、車が発進や停止を繰り返すことによって、圧雪や凍結路面が摩擦熱で融けて、タイヤとの間に水滴ができるため、路面が非常に滑りやすくなることがあります。



橋梁（橋げた）

橋梁区間ではほかの区間と異なり夜間には橋の下からも熱が奪われるので、路面の温度が低下しやすく、ほかの路面が凍っていないくても橋の上だけは凍結していることがあります。



トンネルなどの出入口

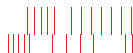
トンネルなどの出入口は日陰になることが多く、局所的に路面が凍結している場合があります。周囲が雪景色の場合には、トンネルの中と外での明るさが極端に異なることで状況が見えにくくなることを踏まえ、トンネル出入口付近での突然の路面変化に備え、走行には注意しましょう。



呼吸する美術館

屋上庭園からの眺め

| 開館時間 | 10:00-20:00 | 休館日 | 第2、第4月曜日（祝日の場合は翌日）
長崎市出島町2番1号 Tel:095-833-2110 www.nagasaki-museum.jp



長崎県美術館
Nagasaki Prefectural Art Museum



災害について その他の災害

竜巻・雷

■竜巻では、どのような災害が起こるのか……………



竜巻の「ろうと雲」
(平成24年5月6日:つくば市)
(写真提供:吉澤健司氏)



竜巻による被害
(平成24年5月6日:つくば市)

どうすれば竜巻が来るのがわかるの？

竜巻は、発達した積乱雲に伴う強い上昇気流によって発生する激しい渦巻きです。台風や寒冷前線、低気圧など積乱雲が発生しやすい気象条件に伴って発生しやすくなっています。日頃から、気象庁が発表する「竜巻注意情報」に注意するとともに、空の変化(発達した積乱雲が近づくと兆し)に注意してください。真っ黒い雲が近づくと、雷が鳴る、冷たい風が吹き出す、大粒の雨や「ひょう」が降り出すなどの積乱雲が近づいている「兆し」があれば、竜巻が発生する可能性があります。

竜巻が近づいてきたら…

頑丈な建物の中へ避難

- ・避難するときは屋根瓦などの飛散物に注意しましょう。
- ・避難出来ない場合は、物陰やくぼみに身をふせましょう。
- ・車庫・物置・プレハブ(仮設建築物)への避難は危険です。

屋内でも窓や壁から離れる

- ・家の中心部に近い、窓のない部屋に移動しましょう。
- ・窓、戸を閉め、カーテンを引きましょう。
- ・頑丈な机の下に入り、頭と首を守りましょう。



■「雷」による災害

どんなところに雷は落ちるの？

※気象庁HPより

雷は、積乱雲の位置次第で、海面、平野、山岳など場所を選ばず落ちます。また、周囲より高いものほど落ちやすいという特徴があります※。グラウンド、平地、山頂、尾根等の周囲の開けた場所にいると、積乱雲から直接人体に落雷(「直撃雷」といいます)することがあり、直撃雷を受けると約8割の人が死亡します※。また、落雷を受けた樹木等のそばに人がいると、その樹木等から人体へ雷が飛び移ることがあります(「側撃雷」といいます)。木の下で雨宿りなどをしていて死傷する事故は、ほとんどがこの側撃雷が原因です※。遠くで雷の音がしたら、すでに危険な状況です。自分のいる場所にいつ落雷してもおかしくありません。



落雷のようす

雷から身を守るには…

雷鳴が聞こえたらすぐ避難

- ・雷の音がしたら、すでに危険な状況です。
- ・自分のいる場所にいつ落雷してもおかしくありません。

木の下は大変危険!

- ・木のそばにいますと、木に落ちた雷が人に飛び移ることがあります。
- ・木の下での雨宿りは大変危険です。絶対に止めましょう。

建物の中や自動車へ避難

- ・建物や屋根付きの乗り物(自動車)へ避難しましょう。

災害について

竜巻・雷

災害発生時の注意点

日頃の備え

より速く、より美しく

私たちは、皆さまに信頼される
情報発信の企業を目指します。

印刷文化と情報ネットワーク
株式会社 **インテックス**
IN-TEX HAKUBUNSHA

〒850-0046 長崎幸町 6-3
TEL (095) 826-2200(代)
FAX (095) 826-2201
www.in-tex.co.jp



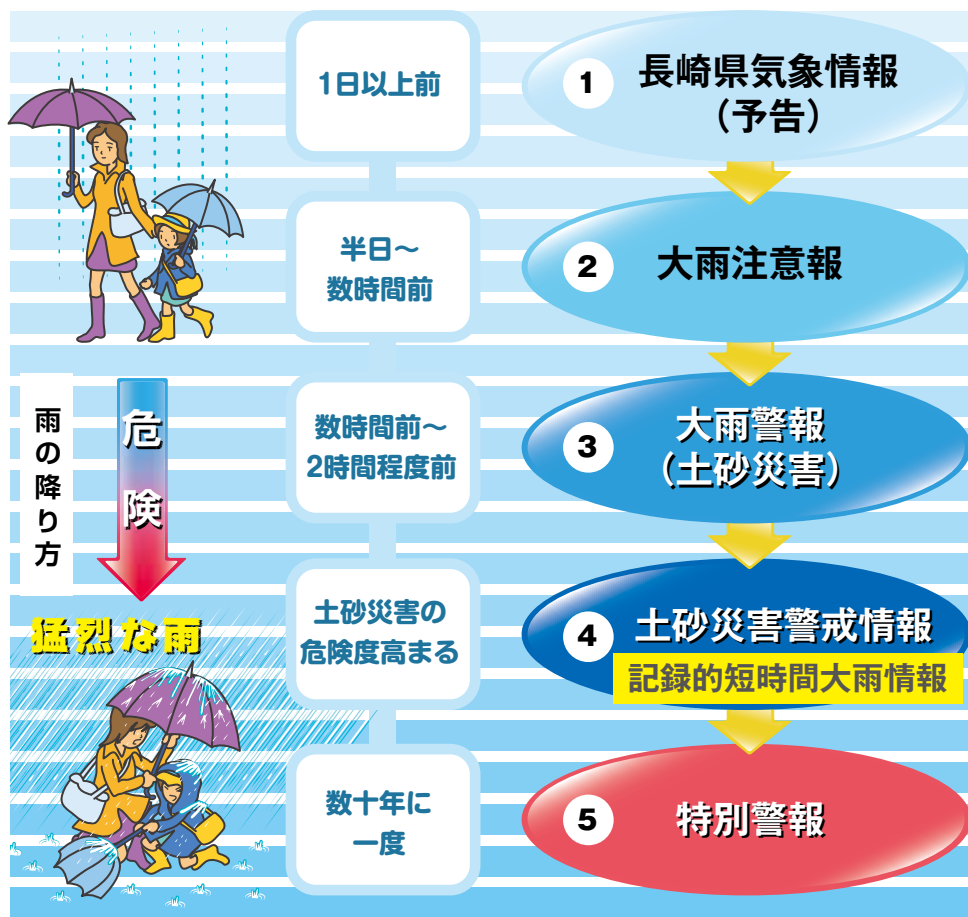
災害について

土砂災害に関する防災気象情報

災害について

災害発生時の注意点

日頃の備え



交通・施設警備員

正社員 アルバイト **募集!**

経験者優遇
入社祝い金支給

女性も活躍中の職場です!

浦上営業所	(095)840-9007	小島越営業所	(0957)24-4060	お客様に合ったセキュリティサービスをご提供致します	
東長崎営業所	(095)838-7208	西諫早営業所	(0957)43-3610		
時津営業所	(095)807-2168	島原営業所	(0957)63-8015	伊万里営業所	(0955)20-0011
諫早営業所	(0957)25-0274	佐世保営業所	(0956)58-3903	武雄営業所	(0954)36-2112
諫早第2営業所	(0957)23-8464	佐世保北営業所	(0956)41-4012	唐津営業所	(0955)78-0304



(株)中央総合警備保障

本社/大村市原口町1148-6
☎0957-55-7752

笑顔のウォーターネット

water*net

5つの安心をお届けします!

みんなが毎日
使うものだから...

美しさ&便利 まずは
体験してください

1週間無料お試し実施中!

ボトルドウォーター
(税別/配送料込)

1,200 円/本

サーバーレンタル料
(税別/メンテナンス料込)

1,000 円/月



POINT

1

赤ちゃんも安心して飲めます

そのまま飲んでも安全な水を1000万分の1mmの不純物もとりのぞくRO膜でろ過し、カラダに必要なミネラルをバランスよく配合。弱アルカリ性の軟水だから赤ちゃんにも安心してご利用いただけます。

POINT

2

チャイルドロック機能が ついているので安心です

温水フォーセットにはチャイルドロック機能を標準装備。オプションのフォーセットカバーを使えば更に安心。小さなお子さんの誤作動によるやけどを未然に防ぎます。

POINT

3

専属のスタッフが直接ご家庭や オフィスへお届けします

お客様のエリアを担当しているデリバリストスタッフが直接ご家族やオフィスにお届けします。

POINT

4

定期メンテナンスで末永い お付き合い

いつまでも安心してお使いいただきたいから、1年毎にサーバーをフルメンテナンスいたします。メンテナンス料金は月々のレンタル料に含まれていますので、特別な費用はいただきません。また、3ヶ月に1回、自主清掃キットプレゼント!

POINT

5

万一の災害時の備蓄水として

消費期限が未開封で1年間と長いので予期できない災害時の備蓄水としても適しています。12リットル入りと大容量でも専用のコンテナに入っていますのでスペースもとらず保管できます。

キャンペーン契約特典

- 1 契約月のサーバーレンタル料1ヶ月無料
- 2 契約月のボトルドウォーター1本サービス
- 3 ボトルドウォーター5本一括注文時プラス1本サービス



九州教具株式会社 ウォーターネット長崎県央

〒856-8577 長崎県大村市桜馬場1丁目214-2

TEL.0957-56-9018 FAX.0120-947-716

九州教具

検索

詳しくは
WEBで!

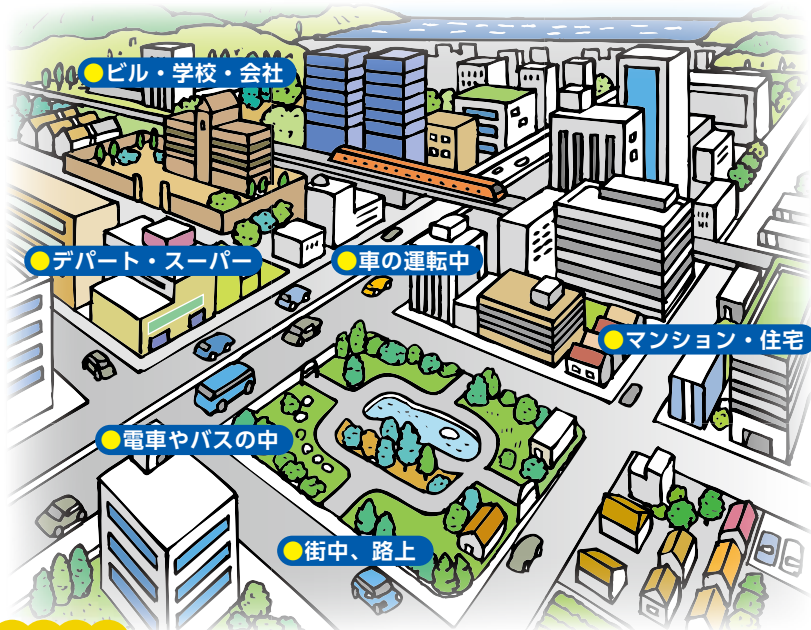
災害発生時の注意点

災害発生時の行動の注意



●災害発生時の行動の注意

地震や津波などの災害が発生した場合、市町の避難勧告や避難指示を待つのではなく、自らの判断で避難することが危険回避にとって最も重要です。



帰宅困難者

遠距離へ通勤、通学している人は、交通規制などで帰宅が困難になる場合があります。「帰宅困難」にならないためにも平常時から十分な備えが大切です。

●発生時

- ◆あわてずに正確な情報入手。
- ◆災害時帰宅支援ステーション(コンビニ、ガソリンスタンドなど)を利用。
- ◆集団で行動し、声を掛け合い、助け合う。
- ◆安否確認は、NTT災害用伝言ダイヤル171を利用。

鳥の素材にこだわりました

天草産車海老、五島牛・豚・地鶏、
五島うどんなら当店へ!!
他にも鳥のうまかもんが
いっぱい!!
お昼は定食屋、夜は居酒屋で、
営業しております。

各種宴会受付中



営業時間 昼 11 時～ 16 時 (LO 15 時半)
夜 18 時～ 22 時 (LO 21 時半)
※金・土は 23 時まで (LO 22 時半)

店休日 毎月第三月曜日 (祝日の場合翌火曜日)
年末年始

〒850-0852 長崎市万屋町 6-29 (万屋郵便局隣)
TEL 095-895-8218

メニュー・ご予約はバラムン食堂の
ホームページをご覧ください
<http://www.fujitoka.co.jp/baramonsyokudo/>
QR コードからも読み取ることができます→



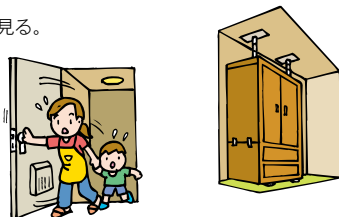
マンション・住宅

- ◆すぐに丈夫なテーブルなどの下にもぐり、座布団や枕で頭を守る。
- ◆落ち着いて初期消火を行う。
- ◆ガラスなどを踏むことがあるので、必ず靴を履いて避難する。
- ◆扉を開けて、出口を確保する。
- ◆地震などの場合には、階下には降りないようにする。
- ◆逃げるとき、マンションなどではエレベーターは使用しない。
- ◆トイレ、浴室は比較的安全。すぐに脱出できるようドアを開けて様子を見る。



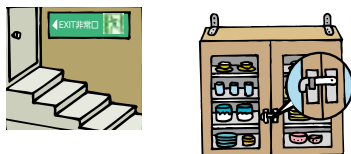
デパート・スーパー

- ◆バッグなどで頭を守り、係員の指示に従い避難する。
- ◆窓やショーケースなどから離れる。
- ◆エレベーターやエスカレーターは使用せず、階段で避難する。
- ◆よく行くところは、普段から避難階段などの位置を確かめておく。



ビル・学校・会社

- ◆本棚・ロッカーなどの大型備品の転倒、OA機器の落下に注意する。
- ◆身のまわりにあるもので頭を守り、机や作業台の下にもぐる。
- ◆エレベーターは使用せず、階段で避難する。
- ◆ビル火災が発生した場合は、炎や煙に注意し、ハンカチやタオルで口と鼻をおおい、できるだけ低い姿勢で避難する。



車の運転中

- ◆ハンドルをしっかりと握り、徐々にスピードを落とし、道路の左側に停車し、エンジンを切る。
- ◆カーラジオで地震情報を聞き、規制に従って行動する。
- ◆キーはつけたまま、施錠をせず徒歩で避難する。



電車やバスの中

- ◆手すりやつり革に両手でしっかりとつかまる。
- ◆乗務員の指示に従って、落ち着いて避難する。

街中、路上

- ◆窓ガラスや看板などの落下物に注意し、バッグなどで頭を守る。
- ◆ブロック塀や自動販売機、電柱などに近づかない。



modern project

優秀な社員を「一棟」 雇用してみませんか。

「不動産投資とは？」をホームページ動画にてご覧いただけます。

株式会社
モダンプロジェ

ご相談
お問い合わせは

0120-12-6776

E-mail modern-project@modern-avance.com

●本社 福岡市中央区警固1-8-5 MODERN PALAZZO警固2F ●長崎オフィス 長崎市文教町7-11 modern palazzo 文敬 prima 1F
●大阪オフィス 大阪市北区西天満2-5-2 H2O TOWER7F ●熊本オフィス 熊本市中央区八王寺町30-1ル・グラン 築陽ビル



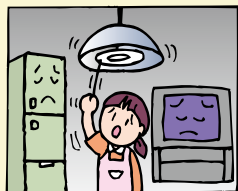
災害発生時の注意点



電気

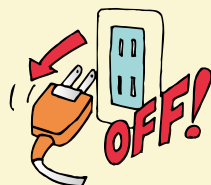
影響

災害により電気が止まると、家庭内にある電化製品のほとんどが使えなくなります。テレビやパソコン、照明はもちろん、高層建築（特にマンション）ではエレベーターが停止したり、水をくみ上げるポンプの停止により、水道が使えなくなったりするトラブルが想定されます。



注意するポイント

災害が起きた場合、電熱機器は火災を引き起こす場合があるのでコンセントからプラグを抜きます。また、家の外に避難する際には念のためブレーカーを「切」にします。特に台風や地震後で電線が切れている場合、大変危険なのでそこに近づいたり触れることは絶対に避けましょう。日頃から電気が止まったときの行動を想定しておくことも重要です。



停電情報をインターネットでご確認いただけます！

停電時には、電話がつながりにくくなることがあります。

パソコン・スマートフォン版ホームページ



スマホ用

携帯電話版ホームページ



携帯電話用

<http://kyuden.jp/>

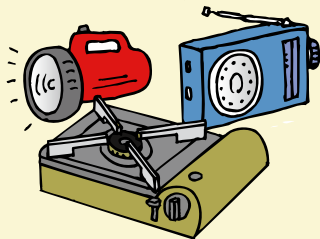
九州電力 停電情報

※携帯電話版では、台風など大規模災害時の停電情報のみご確認いただけます。

資料提供:九州電力

備えておくもの

- 懐中電灯（最低家族の人数分）
- 携帯ラジオ（予備の電池も併せて）
- 飲料水 ●乾電池 ●ため水（生活用水）
- 携帯電話の充電器（電池式）



携帯メールサービス（停電）

災害非常時に停電情報をメールでお知らせ

九州メール

キレイライフプラス

電気料金・使用量実績等をwebで確認

キレイライフプラス



ずっと先まで、明るくしたい。

TEL:0120-986-405（コールセンター）



キレイライフプラス



災害発生時の注意点

水道

資料提供:長崎市上下水道局

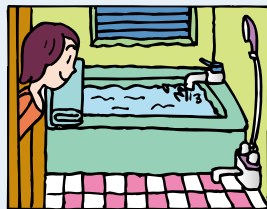
影響

災害により断水になると、飲用水の確保だけでなく、消火・応急手当が行えなくなるなどさまざまな支障が起こります。さらに、地震などの影響で水道管が破損するなどのトラブルが起こると、家庭や避難場所の水洗トイレが使えなくなります。



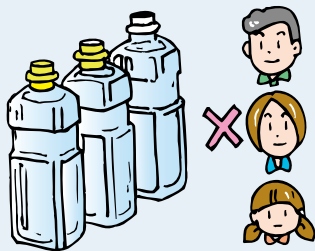
備えておくもの(生活用水)

特に地震後、水道管が破損してしまうとすぐに断水が起こるので日頃から水をためておくことが重要です。断水時に一番困るのが、トイレを流せないということです。災害時には万が一に備えて浴槽の水を抜かないでとっておくなどの対策が効果的です。ポリ容器などに水道水をくみ置く場合は、定期的に変換してください。



備えておくもの(飲用水)

●飲用水3日分(めやすとして1人1日3リットル)
×家族の人数分
飲用水の確保は、すべての災害時の備えとして重要です。



万々に備えて、日頃からご家庭で3日分の飲用水の確保に心がけましょう。

水の保存期間については、約3日間とされ、約3日間を目安として水の交換が必要です。

保存容器は、密閉できるものを選び、十分洗浄してから使用してください。また、水温が高くなると塩素の減少も早まりますので、できるだけ冷暗所で保存してください。

※なお、浄水器を通した水は消毒用の塩素がなくなっているため、毎日入れ替えることが必要です。

入れ替えた水は、洗濯や掃除など、飲料用以外の用途にご使用ください。

新築・リフォーム・古家リノベーション
家づくりの専門会社



フェイスブック
で最新情報!

facebook



浜松建設

本社 / 諫早市森山町唐比北 341-1
島原支店 / 佐世保支店 / (株)ハママツ

0120-74-8002

災害について

災害発生時の注意点

水道

日頃の備え

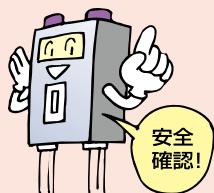
災害発生時の注意点

ガス

資料提供:西部ガス

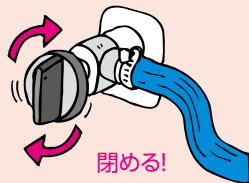
影響

ガスに影響が出るのはほとんどの場合、強い地震の後です。都市ガスは一定規模(震度5に対応)の地震でマイコンメーターの機能により、自動的にガスが止まる仕組みになっています。マイコンメーターはご家庭で復帰させることができますが、大地震の場合はガス会社による安全確認が行われるまで使用できない場合があります。



注意するポイント

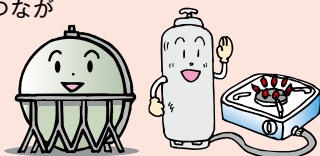
地震が起こったらまずはあわてず、落ち着いて身を守ります。その後、家の中で火を使っているときはすぐに火を消します。揺れがおさまったら、閉められなかった器具栓、ガス栓を閉めます。もし、ガス漏れに気づいたら、ドアや窓を開け、換気をして元栓を閉めます。また、着火源となる電気スイッチ類は触らないで下さい。



復旧のめやす

都市ガスは大地震後、地中の配管点検・復帰作業、器具の安全確認や点検作業などで復旧に2週間程度かかる場合があります。プロパンガスの場合は3~4日ほどが復旧のめやすです。

ガス管を耐震性の強い物に交換すると早期復旧にもつながります。



備えておくもの

- ご利用のガス会社を確認し、緊急時の連絡先を知っておきましょう。
- カセット式コンロ(予備のガスボンベ)
- 非常食(火を通さずに食べられる物)



人、街、地球を快適に。

西部ガス

<http://www.saibugas.co.jp>

西部ガスは長崎県内の下記供給区域に天然ガス(13A)を提供しています。

◎長崎市 ◎長与町 ◎時津町 ◎佐世保市 ◎島原市

■ガスに関するお問合せ(ナビダイヤル)

0570-000-312

ナビダイヤルをご利用になれない場合は、092-633-2440へおかけ下さい。

■ガス漏れ通報専用ダイヤル(ウィック)

(095)824-0919

24時間受付 西部ガスは365日・24時間体制でお客様の安全を守っています。

※西部ガス以外のガスをご利用のお客さまはそれぞれの供給事業者さまをご確認の上お問合せ下さい。



災害発生時の注意点 通信

災害時“大切な家族と連絡がとれない”状況は、大変不安なものです。また、災害時には電話が集中しつながりにくくなりますので、メールやSNS等電話以外の連絡手段を賢く利用しましょう。自治体が発信する防災情報も要チェックです。

災害について

災害発生時の注意点

通信

日頃の備え

災害用安否確認サービス

大規模災害発生時に、被災地域内やその他の地域との安否確認や連絡が取りにくいときに、NTT西日本では、災害用安否確認サービスを提供します。災害用安否確認サービスには、電話を利用する声の伝言板「災害用伝言ダイヤル(171) (電話サービス)※1)」とインターネットを活用する「災害用伝言板(web171) ※2)」があります。

詳しくは、NTT西日本のホームページへ。

<http://www.ntt-west.co.jp/corporate/disa.html>

なお、毎月1日及び15日、正月三が日、防災週間（8月30日9時～9月5日17時）、防災とボランティア週間（1月15日9時～1月21日17時）には、「災害用伝言ダイヤル(171)」及び「災害用伝言板(web171)」の体験利用※3)が可能ですので、ご家族、ご友人とぜひご利用下さい。

注1: ・「171」をダイヤルし、利用ガイドンスに従って伝言の録音・再生を行ってください。

・加入電話、ISDN、公衆電話、ひかり電話(電話サービス)、災害時にNTT東日本およびNTT西日本が避難場所などに設置する災害時特設公衆電話からご利用できます。携帯電話等、他通信事業者の電話からのご利用は、各通信事業者へお問い合わせください。

・NTT東日本またはNTT西日本の電話からの利用は無料です。

注2: ・<https://www.web171.jp>にアクセスし、ご利用ください。

・登録、閲覧は無料です。インターネット接続費用等は別途必要です。

注3: ・伝言保存期間は体験利用期間のみです。

・災害伝言ダイヤル(171)は、NTT東日本またはNTT西日本の電話からの利用は無料です。

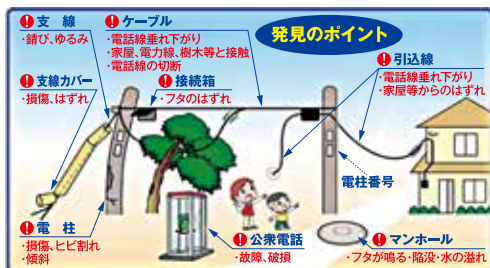
・災害用伝言板(web171)は、体験利用であっても通信料は発生します。

「ご協力のお願い」お客さまがお気づきになったNTT設備に関する不安全状況をお知らせください。

※電話回線等が不通となった場合や、倒れた電話柱や、切れたり、垂れ下がった通信ケーブル等を発見した場合は、お手数ですが

局番なしの「113」へお知らせください。

(携帯電話・PHSからは、「0120-444-113」へ)



災害発生時の注意点

持ち出すもの



【食料品、備蓄品など】

- 飲料水（ペットボトルなど）
- 非常食（乾パン・缶詰・レトルト食品・調味料・チョコレートなどの嗜好品）

【応急医療品・常備薬】

- けが用の薬（ばんそうこう、包帯、消毒薬、キズ薬、湿布など）
- 病気用の薬（かぜ薬、鎮痛剤、胃腸薬、持病の薬（処方箋のコピーも）、体温計など）

【日用品】

- ライター、マッチ、ろうそく
- 万能ナイフ類（はさみ、ナイフ、缶切りなどの複合ツールが便利）、割り箸、紙食器類、ラップ類
- ビニール袋
- 筆記用具（メモ帳、ペン）
- ラジオ（AM/FM両方とも受信可能なもの）
- 時計
- 懐中電灯
- 電池の予備
- ロープ、ひも、ガムテープ
- 使い捨てカイロ
- 携帯電話用バッテリー、簡易充電器
- タオル
- 毛布、タオルケット、寝袋
- レジャーシート、新聞紙、段ボール（敷物や防寒用）
- 安全ピン

【衛生用品】

- 洗面用具（せっけん、歯ブラシ）
- ティッシュ、トイレトペーパー
- 生理用品、紙オムツ
- ウェットティッシュ
- マスク

【衣類等】

- ヘルメット、防災ずきん
- ジャンパーなどの上着
- 下着、靴下
- 手袋、軍手
- レインコートなどの両具

【貴重品】

- 現金（10円玉などの小銭も準備しましょう）
- 預貯金通帳（のコピー）、印鑑
- 保険証書や権利書（のコピー）
- 健康保険証（のコピー）
- 免許証、身分証明書（のコピー）
- 家族の写真

【ご家族の状況に応じて個別に検討を要するもの】

- （妊婦の方、乳幼児）
- 母子手帳、診察券
 - 粉ミルク、粉ミルク用の飲料水（軟水）
 - 哺乳瓶、哺乳瓶の消毒剤
 - 離乳食、離乳食用のスプーン
 - 子ども用の玩具
 - 子ども用の歯ブラシ
 - おんぶ紐
 - 肌着、赤ちゃん用の服
 - 洗淨綿
 - 赤ちゃん用の爪切り

（高齢者の方）

- 介護手帳
- 補聴器
- 入れ歯、予備の老眼鏡

※上記は一例ですので、ご家庭で日常的に使用しているもので不足が無いかを確かめて準備しましょう。

私たち 株式会社 **バイタル** は、
災害に強い街づくりに賛同します。

fstage かけがえのない  生活を支援します。

通所介護 | 訪問介護 | 地域密着型サービス | 高齢者住宅 | 福祉用具（レンタル、販売、住宅改修）

本社 長崎市諏訪町 6-7（代）095-823-3230

ホームヘルパー募集中！ 随時、ご相談承ります。



万が一の災害時にはソフトバンクの 「災害用伝言板」をご利用ください。

大規模災害発生時に、安否情報の登録、および音声メッセージの送信ができます。



ショップで
僕に逢えるよ!

★長崎県では諫早バイパス店
のみ Pepper の販売取り
扱いをしています。

ソフトバンクご愛用の皆さま

お得な料金プランございます。ここ数年、
プランの見直しをされていない方、ご家族
にわかりやすく最適なご提案をさせて
いただきます。お気軽にご相談ください。

他社携帯ご利用の皆さま

お乗り換えで素敵な特典あります!
ご家族一緒にお乗り換えすると月々
のご利用料金がさらにお得になりますよ!
まずは、お見積りを!!



最新機種続々登場!

お問合せはこちら!

ソフトバンク諫早バイパス

諫早市小川町44-1
TEL0957-27-0404

ソフトバンク北諫早

諫早市城見町23-25
TEL0957-27-0909

ソフトバンク多良見

諫早市久山町2466-1
TEL0957-49-8881

ソフトバンク大村

大村市水主町2丁目746-1
TEL0957-27-3232

ソフトバンク長崎住吉

長崎市若葉町10-4
TEL095-840-0660

ソフトバンク観光通り

長崎市浜町7-4
TEL095-811-2382

ソフトバンク時津

時津町元村郷814-1
TEL095-865-6644

ソフトバンク長与

長与町吉無田郷2022-1
TEL095-872-8080

ソフトバンク早岐

佐世保市広田3丁目231
TEL0956-59-5500

ソフトバンク福石

佐世保市稲荷町21-8
TEL0956-46-5155

ソフトバンク本古川通り

長崎市古川町5-18
TEL095-821-2222

県下11店舗展開

有限会社アクセスメディア
有限会社ティーアンドケイ

 SoftBank

避難場所に関する問い合わせ先

災害について

災害発生時の注意点

避難場所に関する問い合わせ先

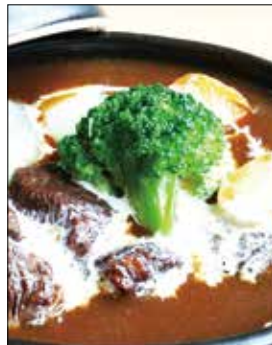
日頃の備え

長崎市	窓口:長崎市役所(防災危機管理室) http://119.city.nagasaki.nagasaki.jp/bousai/shelter.php	電話:095-822-8888
佐世保市	窓口:佐世保市役所(防災危機管理局) http://www.city.sasebo.lg.jp/bousai/hinanjo.html	電話:0956-23-9258
島原市	窓口:島原市役所(市民安全課) http://www.city.shimabara.lg.jp/page30.html	電話:0957-63-1111
諫早市	窓口:諫早市役所(総務課) http://www.city.isahaya.nagasaki.jp/post02/18184.html	電話:0957-22-1500
大村市	窓口:大村市役所(安全対策課) http://www.city.omura.nagasaki.jp/bousai/kurashi/anzen/bosai/hinanbasho.html	電話:0957-53-4111
平戸市	窓口:平戸市役所(地域協働課) http://www.bousai.city.hirado.nagasaki.jp/provision/evacuation_site.html	電話:0950-22-4111
松浦市	窓口:松浦市役所(防災課) http://www.city.matsuura.jp/www/genre/000000000000/1205916135121/index.html	電話:0956-72-1111
対馬市	窓口:対馬市役所(総務課) http://www.city.tsushima.nagasaki.jp/web/post_793.html	電話:0920-53-6111
壱岐市	窓口:壱岐市役所(危機管理課) http://www.city.iki.nagasaki.jp/bousai/shelter_list.php	電話:0920-48-1111
五島市	窓口:五島市役所(総務課) ●避難場所一覧 http://www.city.goto.nagasaki.jp/contents/living/index812.php ●自主避難場所一覧 http://www.city.goto.nagasaki.jp/contents/living/index819.php	電話:0959-72-6110
西海市	窓口:西海市(安全安心課) http://www.city.saikai.nagasaki.jp/docs/2011030900107/	電話:0959-37-0011
雲仙市	窓口:雲仙市役所(市民安全課) http://www.city.unzen.nagasaki.jp/info/prev.asp?fol_id=13121	電話:0957-38-3111
南島原市	南島原市役所(総務課) http://www.city.minamishimabara.lg.jp/loc/pub/Default.aspx?c_id=13	電話:050-3381-5000
長与町	窓口:長与町役場(地域安全課) http://webtown.nagayo.jp/kurashi/anshinanzen/bousai/index.html	電話:095-883-1111
時津町	窓口:時津町役場(総務課) http://www.town.togitsu.nagasaki.jp/kihon/pub/detail.aspx?c_id=83&id=490&pg=1	電話:095-882-2211
東彼杵町	窓口:東彼杵町役場(総務課) http://www.sonogi.jp/6-1-1%20hinanshisetsu%20chiran.html	電話:0957-46-1111
川棚町	窓口:川棚町役場(総務課) http://www.kawatana.jp/yakuba/section/3_1.html	電話:0956-82-3131
波佐見町	窓口:波佐見町役場(総務課) ●収容避難所一覧 http://www.town.hasami.lg.jp/yakuba/soumu/bousai/bousai04.htm ●一時避難所(公園等)一覧 http://www.town.hasami.lg.jp/yakuba/soumu/bousai/bousai05.htm	電話:0956-85-2111
小値賀町	窓口:小値賀町役場(総務課)	電話:0959-56-3111
佐々町	窓口:佐々町役場(総務課) http://www.sazacho-nagasaki.jp/loc/pub/default.aspx?c_id=117	電話:0956-62-2101
新上五島町	窓口:新上五島町役場(総務課消防防災室) http://official.shinkamigoto.net/alarm_full.php?eid=00766&g3=1&ccid=f=c1x00002x0&acid=a00005x0	電話:0959-53-1111

自衛官募集

検索

自衛隊長崎地方協力本部 Tel.095-826-8844



RESTAURANT & CAFE

青い空、優しい風、四季折々の移ろいと大地の恵みをパラソルの下で..



お山のカフェレストラン
Green Terrace Unzen
グリーンテラス雲仙



お山のカフェレストラン

Green Terrace Unzen
グリーンテラス雲仙

営業日： 通年営業（年末の店休日を除く）
営業時間： 11:00~17:00(ラストオーダー)
〒854-0621 長崎県雲仙市小浜町雲仙 320

TEL : 0957-73-3277

交通アクセス



i-dio 新しい放送が始まる (無料放送)

FM Nagasaki

新放送サービス『i-dio』は既存のラジオでもテレビでもない全く新しい“第3の放送”

映像・音楽・データなどデジタルデータなら受信が可能
好きなときにコンテンツが楽しめる、蓄積型放送も予定。

多彩なチャンネルを紹介

九州・沖縄エリアでは7つのチャンネルが聴けちゃう

九州・沖縄すべてのエリアでインターネット受信も可能

「i-dio」はスマートフォンにアプリをダウンロード

放送波が届かなくても、九州・沖縄どこでもインターネット受信可能



i-dioをスマートフォンで受信するアプリ

i-dioアプリには2つのモードがあります。

インターネット受信モード

インターネット経由で
放送内容を受信します

受信状態が良くない場合(屋内や地下など)でも、
安心してお楽しみいただけます。

△ パケット通信料が別途かかります。

△ ご利用いただけるのは開局済みの放送ブロック
内に限ります。

i-dio放送受信モード

i-dioの放送波を
対応機器で受信します

インターネットを利用しないため、パケット代が
かかりません。通信の混雑もなく、いつでも快適！

△ エリア内であっても電波の受信状態に
よってご利用になれない場合があります。

どちらのモードを利用して、高音質のデジタル放送がお楽しみいただけます

詳しくは **i-dioホームページ** www.i-dio.jpまで



安心・安全情報もお届けします

i-dioはこれらのチャンネルのほか、防災情報を放送波でエリアごとに
きめ細かくお届けする「V-ALERT®」など、安心・安全情報も配信しています。
また、一部の自治体では、よりきめ細かく、確実な情報伝達を実現するため、
i-dioを用いた防災放送ネットワークを構築してまいります。

自治体住民向け防災情報配信については、(株)VIPまでお問い合わせ下さい

V-ALERT

防災ラジオ
VL-1



防災情報V-Alert導入自治体が、住民に対応防災ラジオを無償配布しています(一般販売品)。
導入の有無は、お住まいの自治体の防災担当部署にご確認ください。
自治体のご担当皆様のお問い合わせ窓口：(株)VIP 03-3221-0080(大代表)

※長崎送信所(稲佐)2016年度開局予定

パソコン、スマホでラジオが聴ける「radiko.jp=ラジコ」

ビルの中のオフィスなど障害物でなかなか電波が入りにくい方。離島の方でもパソコン・スマートフォンでラジオ放送
が楽しめます。パソコンから利用する場合は、<http://radiko.jp/> にアクセス！！ iPhone の方は、

アップルストアから、その他のスマートフォンの皆さんは、

アンドロイドマーケットから「radiko.jp=ラジコ」の無料アプリを

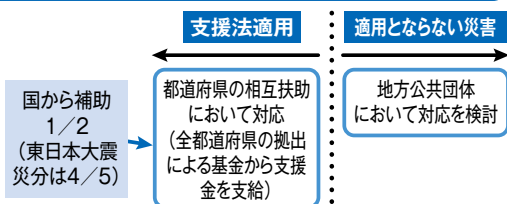
インストールしてお楽しみいただけます。



被災者生活再建支援制度の概要

1 制度の趣旨

自然災害によりその生活基盤に著しい被害を受けた者に対し、都道府県が相互扶助の観点から拠出した基金を活用して被災者生活再建支援金を支給することにより、その生活の再建を支援し、もって住民の生活の安定と被災地の速やかな復興に資することを目的とする。



2 制度の対象となる自然災害

10世帯以上の住宅全壊被害が発生した市町村等(※)

3 制度の対象となる被災世帯

上記の自然災害により

- ①住宅が「全壊」した世帯
- ②住宅が半壊、又は住宅の敷地に被害が生じ、その住宅をやむを得ず解体した世帯。
- ③災害による危険な状態が継続し、住宅に居住不能な状態が長時間継続している世帯
- ④住宅が半壊し、大規模な補修を行わなければ居住することが困難な世帯(大規模半壊世帯)

4 支援金の支給額

支給額は、以下の2つの支援金の合計額となる。

(※世帯人数が1人の場合は、各該当欄の金額の3/4の額)

①住宅の被害程度に応じて支給する支援金(基礎支援金)

住宅の被害程度	全壊 (3.①に該当)	解体 (3.②に該当)	長期避難 (3.③に該当)	大規模半壊 (3.④に該当)
支給額	100万円	100万円	100万円	50万円

②住宅の再建方法に応じて支給する支援金(加算支援金)

住宅の再建方法	建設・購入	補修	賃借 (公営住宅以外)
支給額	200万円	100万円	50万円

※一旦住宅を賃借した後、自ら居住する住宅を建設・購入(または補修)する場合は、合計で200(又は100)万円

5 支援金の支給申請

- | | |
|------------|--|
| (申請窓口) | 市町村 |
| (申請時の添付書面) | ①基礎支援金:罹災証明書、住民票 等
②加算支援金:契約書(住宅の購入、賃借等)等 |
| (申請期間) | ①基礎支援金:災害発生日から13月以内
②加算支援金:災害発生日から37月以内 |

※詳しくはお住まいの市町窓口にお尋ね下さい。

そうです。地震対策のサポートです。



①1995年1月17日
阪神・淡路大震災
(写真提供:神戸市)



②2016年4月14日
熊本地震

私たちはこの2つの地震を経験しました。地震保険は企業が地震災害に遭った時に、いち早く事業を再建し、雇用を守るための手段のひとつです。



MTAG Group

総合保険コンサルタント

株式会社サポート長崎オフィス

〒850-0055 長崎市中町5-30 エルドラビル3F

電話 095-811-1888・FAX095-826-2422

E-mail: info@consul-support.com

HP: http://www.consul-support.com

災害発生時の注意点

応急処置の方法



出血

◎切り傷…傷口をきれいな水で洗い流し、消毒液かばんそうこうを貼る。傷が深い時や汚れる可能性が高い時は清潔な布類を当て、上から包帯やタオルなどを巻く。断水時は、ペットボトルの水などを活用するのも1つの方法です。

◎大きな出血…**直接圧迫法**(清潔な布を直接傷口に当て、手でしっかり押さえ圧迫)で止める。

関節圧迫法(傷口より心臓に近い肘の内側のくぼみ、脇の下、肘の付け根の動脈を手のひらや指で圧迫し、止血する)で止める。



Point 止血の手当をするときは、血液に直接触れないよう、ビニールやゴム手袋を使います。これらがそろわないときは、ビニール製の物袋を使う時もあります。血液感染防止のため、注意するようにしましょう。

やけど

比較的軽いやけどのときは、患部をすぐに氷や水道水で痛みが治まるまで冷やしましょう。患部の皮膚が衣服にくっついているときは無理にはがさず、そのまま冷やします。その後、清潔なガーゼで覆ったり、やけど専用の薬を塗るようにしましょう。氷を直接、やけど部位にあてると皮膚が冷えすぎて凍傷を起こすことがあるので注意が必要です。

痛みが治まるまで冷やす



- Point**
- ①水道水で冷やす場合は、患部に直接強い水圧をかけないように注意しましょう。
 - ②水ぶくれになっているときは、絶対につぶさず、消毒した布で覆うなどして冷やすようにしましょう。(水ぶくれは、やけどの傷口を保護する役割があります)
 - ③水が出ないときは水で濡らした清潔なタオルなどを頻りに換えて冷やしましょう。

骨折

折れた部分を副子(棒や板、傘、ステッキ、固く折り曲げた段ボールや新聞紙、雑誌など骨折部分を固定できるようなもの)で固定します。腕の骨折は三角巾を使い、上下の関節が動かないように固定します。結び目は傷口の上を避けましょう。



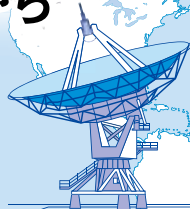
- Point**
- | | |
|--------------|---------------------------|
| 【骨折の見方】 | 【固定の範囲】 |
| ●激しい痛み | ●原則として、骨折部の両端の関節まで含めて行います |
| ●腫れたり変形をしている | |

澄みきった音声と 明るい映像はアンテナから

Radio Wave Designer

 電気興業株式会社

【九州支店】福岡市早良区百道浜1-7-5 TEL: (092) 832-1321



熱中症

- ・めまい、立ちくらみ、手足のしびれ、筋肉のこむら返り、気分が悪い、頭痛、吐き気、嘔吐（おうと）、倦怠感、虚脱感、いつもと様子が違うなどの症状があれば熱中症の可能性あります。
- ・エアコンが効いている室内や風通しの良い日陰など、涼しい場所へ移動し、衣服をゆるめ、首回り、脇の下、足の付け根などからだを冷やしましょう。
- ・水分、塩分、経口補水液などを補給しましょう。

人工呼吸

意識のない傷病者の気道を確認し、胸の動きを見て、鼻や口に耳を近づけ呼吸の有無を判断します。

呼吸が
無い時は…

- ①親指と人差し指で鼻をつまみ鼻の孔をふさぐ。
- ②口を大きく開け、1回2秒かけてゆっくりと息を吹き込む。
- ③抵抗なく息が入れば、もう一回息を吹き込む。
- ④2回吹き込んだら、循環のサインを10秒以内で観察する。



【循環のサインとは?】

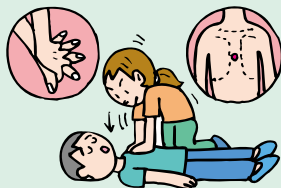
Point

2回の人工呼吸を行った後、再度呼吸の確認を行い、傷病者の咳、体に何らかの動きがあるかどうかを調べます。循環のサインがない場合は心停止状態とみなし、心臓マッサージを行います。

心臓マッサージ

- ①一番下の肋骨中央から指1本分のあたりに片手の付け根を置き、もう一方の手をその上に重ねる。
- ②肘を伸ばし、肩から手首までまっすぐにし、体重をかけて肋骨を3.5~5cm(成人の場合)押し下げる。1度に15回の圧迫を行う。
- ③15回の圧迫後、人工呼吸を2回行い、これを繰り返す。

※2人で救助する場合は、心臓マッサージ5回に対して、人工呼吸を1回の割合で行う。



【AED(自動体外式除細動器)を用いる】

Point

AED(自動体外式除細動器)は、不特定多数の人々が集まる場所に徐々に配備されるようになってきました。心肺停止者の心臓のリズムを自動的に調べ、除細動(電気ショック)が必要かどうかを判断するAEDは、どういふ操作が必要かを音声で指示しますので、誰でも使えます。

ガス給油器 最短 即日取替え!

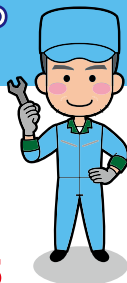
コンロ、温水機器、水廻りの
トラブルお任せ下さい

有限会社 馬場燃料店

・長崎指定給水装置工事事業者
・簡易内管施工登録店「西部ガス」登録

事業内容

LPガス供給、灯油配達、LPガスレンタル
給水・給湯配管工事
各種住宅器具・機器・家電の販売、施工、修理
水漏れ修理～水廻りリフォーム他



住所：長崎市新戸町 1-30-8 TEL:095-878-4965

災害発生時の注意点

応急処置の方法



●人が倒れているとき

災害により救援・救助を求める人が自分の周囲にいる場合、早い通報・応急手当・救急処置・医療処置が要求されることがあります。「もしも…」のときに備え、以下の手順を覚えておくことが尊い人命を救います。

救助の手順

1 意識の確認

- 呼びかけに応えるか
- 話ができるか
- 手足を動かしているか
- 痛みに対して反応があるか



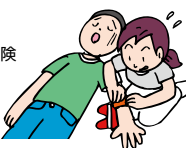
2 助けを呼ぶ

意識がない場合、すぐにその場で救急車を呼んでもらったり、AEDを持ってもらったり、大声で周りの人に助けを求めます。



3 応急手当をする

- ①周囲の安全の確保
負傷者が倒れている場所は安全かどうか確認し、危険な場所であればできる限り安全な場所に移動する。
- ②出血の確認
大量出血があればすぐに止血を行う。



③救急車を呼ぶ

まず、意識の有無を確認し、意識が確認できなければ近くにいる人に協力を求める。

④気道の確保

意識がないときは、負傷者が呼吸をしやすいよう、空気の通り道を確保する。

⑤呼吸の観察

呼吸が止まっていたら、迷わずすぐに人工呼吸を施す。

⑥循環サインの確認

人工呼吸を施しても循環のサイン(呼吸運動、咳、その他の体動)が見られなければ、心臓マッサージを開始する。

あわてないで **119** 番に電話しよう!

- ①救急です(火事です)。
- ②場所は _____ 町 _____ 丁目 _____ 番 _____ 号の _____ です。
(ビル・アパートの名称)
- ③目標は _____ です。
- ④病人・けが人がいます。(_____ が燃えています。)
- ⑤私の名前は _____ です。
- ⑥電話番号は _____ - _____ - _____ です。

- 正しい方法を身につけるためにも、応急手当の講習会を受けるようにしましょう。

携帯からも
「119」だけでOK!



TOKUSHUKAI

医療法人 徳洲会

長崎北徳洲会病院

【救急告示指定病院】【24時間・年中無休】

長崎県長崎市滑石1丁目12番5号 TEL:095-857-3000(代表) FAX:095-856-3079

<http://www.nk-toku.jp/> Eメールアドレス: soumu@nk-toku.jp

新しい暮らしのお手伝い



セ・ラ・ヴィ

事業
内容



■リフォーム

セ・ラ・ヴィは、お客さまとの会話の中で、便利で使い勝手の良い、快適な生活をご提案。夢や理想を”かたち”へと創造します。



■メンテナンス

ガス器具から水漏れまで修理のエキスパートが多数在籍しております。些細なトラブルでも電話1本ですぐにご対応いたします。



■住宅設備販売(ガス・電気)

お住まいの新築時、部分的なリフォーム。快適にお住まいいただくため、各種メーカーの様々な設備機器を取扱っております。



星野管工設備(株) 若葉営業所

長崎市若葉町5番15号 [HP] <http://www.hoshikan.co.jp>

お気軽にご相談ください。

TEL.095-844-5111



身の周りにあるもので作れる アイデアグッズ



① 飲料水をつくる

● 雨水、泥水から飲み水をつくる

材料:ペットボトル、小石、炭、ガーゼ(またはバンダナ、毛糸などの薄い布)など

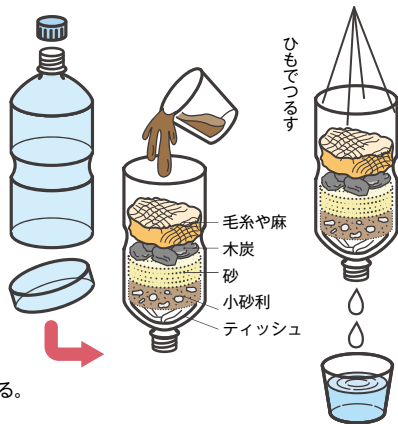
- ① ペットボトルの底を切り取り、注ぎ口を下向きにする。
- ② 小石、炭、砂、ガーゼの順にペットボトルに詰める。
- ③ キャップに小さな穴を開け、雨水を入れてろ過する。
- ④ 溜まった水を10分ほど煮沸すれば、飲める水になる。

※キャップがない場合はティッシュを代用

● ヤカン蒸留法

材料:ヤカン・コップ・受ける器(口が広めのコーヒーカップなど)

- ① ヤカンの注ぎ口にコップを逆さにかぶせ、その真下に受けの器を置く。
- ② にごり水をヤカンの1/4くらい入れて、中火で温め、沸騰させる。コップにこもった水蒸気が水滴に変わり、真下の器にしたり落ちる。沸騰後、10分程度でコーヒーカップ1杯分の蒸留水を確保できる。



② 新聞紙で防寒

材料:新聞紙、ゴミ袋、ラップ、テープ類など

● 新聞紙からストールをつくる

- ① 広げた状態で縦長に2枚つなげる。または、半分に切って縦長に2枚つなげる。
- ② ガムテープ、セロテープ、糊、ごはんなどで貼り合わせる。
- ③ ストール、ブランケット、ひざかけに。からだと服の間に挟んで防寒。

● 新聞紙とゴミ袋で布団に

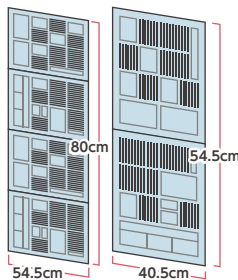
- ① ゴミバケツ用ポリ袋によく揉みほぐした新聞紙を入れて、簡易布団に。
- ② この中に足を入れると空気の層が熱の放散を防いであたたかくなる。

● 新聞紙とラップで

- ① 新聞紙2枚を2つ折りにして、おなかのあたりに巻く。
- ② 上からラップを巻き付けて固定。体温を外に逃さずに保温できる。

● 靴下・スポンの下に入れる

- 靴下を履き、その下を新聞紙でくみ、また靴下を履くと非常に温かい。スポンの下に巻くのもよい。



広げた状態で縦長に2枚つなげる (54.5cm×160cm)
半分に切って縦長に2枚つなげる (40.5cm×109cm)

からだと服の間にはさんで防寒。



ガムテープ、セロテープ、糊、ごはんなどで張り合わせる。ストール、ブランケット、ひざかけに。



金の肉汁 からあげ



第7回 からあげグランプリ

西日本しょうゆダレ部門

金賞受賞

【営業時間】11:00~19:00 【定休日】月曜日 ※祝日の場合は翌日休み
長崎県大村市水主町2-703 TEL&FAX 0957-51-0513



www.karaage-chikichiki.com

③ 服とダンボールで靴をつくる

材料:長袖の服。段ボール。ひもなど(縛れるもの)。

- ①長袖の服の袖部分を切りとる。
- ②靴底になる部分に段ボールをしきつめる。
- ③袖に足をとおし、ひもなどでしばりつける。

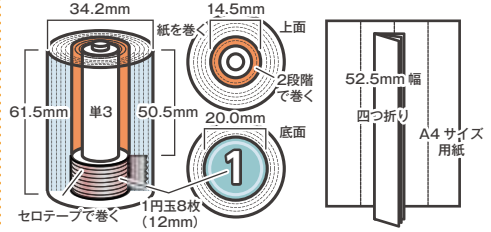
参考:遊びの中で学ぶ防災サバイバル



④ 単3電池から単1電池をつくる

材料:一元玉(パチンコ玉でも代用可)。セロテープ。A4サイズ用紙。

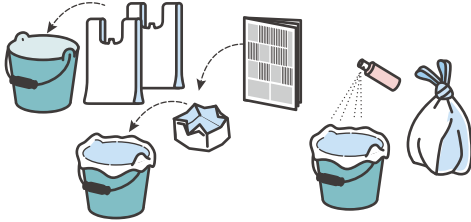
- ①8枚(7枚)の一元玉をセロテープで固定する。
- ②電池部分に四つ折りにしたA4用紙を巻き付けると、おおよそ一元玉と同じ太さになる。
- ③A4サイズ用紙5枚分ほど巻きセロテープで固定する。



⑤ 水のいらない簡易トイレ

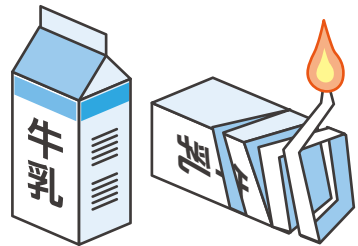
材料:便器orバケツ(段ボールでも可)、ビニール袋2枚、新聞紙、消毒液、オガクズなど(あれば)

- ①バケツなどの容器にビニール袋二重に入れ、一枚目の袋と容器を固定する。
- ②クシャクシャにした新聞紙を容器の中へ入れる。(水分を吸収するため)
- ③使用后、消毒液のスプレーをしたりオガクズをまぶし、必要に応じてビニール袋を変える



⑥ 牛乳パックランプ

材料:牛乳パック



牛乳パックを紐状にし、火をつけるとランプになります。

事故車・故障車 など
乗れなくなった車も高く買い取ります!

お気軽に
お問い合わせ
ください。

株式会社 **アール・トヨタ** TEL 095-884-2781 | 〒851-3101 長崎市西海町1715-10
 営業時間 / 8:30~17:30 定休日 / 日曜・祝日 アール・トヨタ 検索

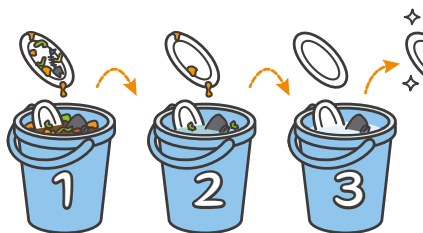
身の周りにあるもので作れるアイデアグッズ

7. 食器洗い

道具:バケツ3つ

食器を洗うときの、効率的な運搬方法、無駄のない使い方です。

- ①バケツを三つに分ける。
- ②一つ目のバケツは、汚れた食器をすすくもの。
- ③それを二つ目のバケツできれいにする。
- ④仕上げをした三つめのバケツの水はまだきれいなので、野菜を洗うのにも活用できます。



8. 衛生面の工夫

衛生面の工夫

衛生面から、食品用のビニール袋を使うと素手で触らなくて済むし、ネギなどは料理バサミで切るとまな板を使わずにすむ。料理バサミはウェットティッシュでふけばきれいになる。



水もなく手をキレイに保つのがムスカしい

川、プール、海の水を使っていた。
川の水をせき止めて使っていた。
天気の良い日はあまり流れてこないため、せきとめないと使える量はなかったから。

地震イソノートより



9. おむつ

材料:タオル
道具:はさみ

おむつとしてさらしを準備します。

さらし(9~10メートル)を半分に切るとおんぶひもにもなり、残りの半分をおむつにします。

【紙おむつが多少ある場合】

あまり汚れていない紙おむつの吸収体(濡れるとゼリー状になるところ)だけを丁寧にはがし、まわりの紙(もどき)の部分をおむつカバーとして利用する。

水分を吸収させるために、さらしをおむつとして

あてています。汚れたらさらしだけを洗濯してください。

【紙おむつが全くない場合】

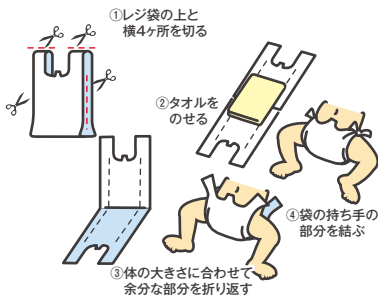
材料:スーパーでもらうレジ袋

①手に持つ部分の一方とビニールの両脇をカットします。

②手に持つ部分を赤ちゃんのお腹にしぼり、長くなったビニールをおしりから回して出産後に使ったT字帯のように使用します。

※おしこはさらしに吸収させます。

※この方法はお母さんが生理の時も使えます。



詳しい情報は右記の QR コードから入手できます。

情報提供 **LIVE**
URL <http://www.olive-for.us>



産業廃棄物 収集運搬・処分業

(株)矢敷環境保全
ヤシキ・トリニケンス

【本社】〒856-0806 長崎県大村市富の原2丁目921
TEL.0957-55-5333 FAX.0957-55-5255
長崎支店 / 長崎県長崎市琴海戸根町2949-1



災害時に一人でも多くの命を救うために

長崎みなとメディカルセンター市民病院は、『災害拠点病院』に指定されています

災害拠点病院とは…

県内や近県で災害が発生し、通常の医療体制では被災者に対する適切な医療を提供することが困難な状況となった場合に、都道府県知事の要請により傷病者の受け入れや医療救護班の派遣等を行う病院です。県内では、13病院が指定を受けています。

みなとメディカルの災害拠点病院としての機能

- 1 24時間いつでも災害に対する救急対応ができ、被災地内の傷病者等の受け入れ・搬出が可能な体制を維持します。
- 2 重症傷病者の受け入れ・搬送を、救急車・ヘリコプターなどを利用して行う体制をとります。
- 3 院内の災害訓練や国、県、市の防災訓練を通して、行政・消防・警察機関・地域の医療機関、そして地域の皆さまとの連携力を培います。
- 4 災害派遣チーム(DMAT)や医療救護班を派遣できる十分な医療設備や医療体制、資機材、情報収集システム、ヘリポートや救急車両を備えます。
- 5 病院建物に基礎免震構造を施し、自家発電設備を完備することで、診療機能を維持します。
- 6 広域災害・救急医療情報システムに参加しています。

基礎免震構造



地震が起きた際に揺れを軽減する基礎免震構造を取り入れています。建物全体に免震構造を取り入れているのは長崎市内で初となります。

災害発生時に病院を受診する際のお願い

災害発生時は、通常の外来診療を中止し、災害医療に特化した診療体制をとることがありますので病院を受診の際はご注意ください。



長崎みなとメディカルセンター
市民病院

〒850-8555 長崎市新地町6-39
TEL 095-822-3251 (代)

● 緊急キット

災害等の緊急時にすぐ必要となる食料や水、トイレなど最低限必要なアイテムを揃えた非常持ち出しセットです。



● エマージェンシーブランケット

体温保持、断熱の両方の効果があるコンパクトなブランケット。非常時に多目的に使用できます。



● マジックライス

お湯または水を注ぐだけで、簡単においしいご飯ができあがります。



● セーフティ・ライト

サイリウム(R) セーフティ・ライトは、化学発光体を使用した高性能でコンパクトなスティック状の非常用ライトです。発光させるには、本体を軽く折り曲げるだけ。



● 簡易トイレ

既存の便器に取り付けられる簡易トイレ。災害発生直後、ライフラインの停止により使用不能となった企業やご家庭の洋式トイレを利用して、衛生的に処理できます。



ながさき建設ナビ

<http://ngsk-kensetsu.com/>

働く

求人情報や
建設会社情報

知る

建設業って
どんな仕事?

学ぶ

研修情報や
現場の声

ながさき建設ナビ 🔍

普段は使わない、でも、災害時には使える**オフィス防災用品**「**最適な配置**」が必要

いざという時にすぐに使える

個人のデスク周り

資料提供:コクヨマーケティング

非常用品セット(防災の達人)(デスクサイドタイプ)



DRK-SIDING 5952-6155 W190×D60×H225mm

- 寸法:W165×D50×H210 ●材質:素材:PP, 外周:黒ナイロン
- 固定用強力マグネットプレート付き ●包装単位:24

セット内容

セーフティハット、ホイッスル、防災用の巻、セーフティライト、マスク



非常用品セット(ヘルメットタイプ)

DRK-SIDING 5952-6155 W190×D60×H225mm

- 寸法:W165×D50×H210 ●材質:素材:PP, 外周:黒ナイロン
- 固定用強力マグネットプレート付き ●包装単位:24



個人備蓄セット NEW

DRC-ND4 6340-6535 W75×D317×H220mm

- セット内容/長期保存食(栄養機能食品・製造日より6年保存)・長期保存食(製造日より6年保存)×3本・セットトイレ3枚、アルミブランケット1枚
- 材質/ケース:段ボール ●質量/約2kg ●包装単位:5

セット内容

栄養機能食品 長期保存食×3本 便式トイレ(3枚) アルミブランケット×1枚



ファイリングモジュールですっきり管理 オフィスの収納庫



救急用品セット(30人タイプ) NEW

DRC-QL30 6340-6580

- セット内容/ハサミ、ビニール袋×3、防災用の巻、圧着ラベル、救命用絆創膏カード×2、安全帽用バンドラップ、消毒液、救急絆創膏×3、サージカルテープ×2、三角巾×12、包帯×9、ガーゼ×6、脱脂綿×3、消毒液×3、綿棒、体温計、おげ抜き兼用ピンセット×2、手指消毒薬×3、マスク、ミニカセット×4、プランケット×2、ゴム手袋、医療用絆創膏×2、薬水等、薬水
- 材質/ケース:段ボール ●質量/約3kg ●包装単位:1



フリース毛布(10枚入り) NEW

DRC-NB12SX10 6340-6511

DRC-NB22SX10 6340-6528

- 外寸法/商品:タテ2000×ヨコ1400
- セット内容/フリース毛布:10枚
- フリース毛布(2WAYタイプ):10枚
- 材質/毛布:PET,バック袋:PE/PA,ひも:綿(綿のみ)、ケース:段ボール
- 質量/約9.0kg ●包装単位:1



袋式トイレ NEW

DRC-NT2 6340-6542

DRC-NT30 6340-6559

- 入人数/1000分(1000分×10) ●30分(1000分×3)
- 離床目安/●大人20人1日分(ケースあたり)
- 大人6人1日分(ケースあたり)
- 材質/厚紙/底:取組用(取組用)紙製のポリ-ケース段ボール
- セット内容/10枚入り専用紙 ●10枚(1000分) ●3枚(300分)
- 離床目安/消臭性 ●1000分 ●30分
- 取組用 ●10枚専用紙
- 質量 ●3.5kg ●1kg ●包装単位 ●1 ●4 ●8



グリーン購入法適合

長期保存水(500ml×20本入り) NEW

DRC-INW3 6340-6573

- 外寸法/単位:W60×D60×H207
- 離床目安/大人1日あたり3本
- セット内容/長期保存水(500ml×20本)
- 材質/ケース:段ボール ●質量/製造/製造から5年
- 質量/11kg ●包装単位 1 ●製造/保水

いざという時にすぐに使える

オフィスのデッドスペース



レスキューキャビネット(Aタイプ)救助ロープあり

① DRK-RC10W ホワイト W565×D305×H1417mm

② DRK-RC10CG シャンパンゴールド W565×D305×H1417mm

- 総質量/44.4kg ●本体質量/26.7kg ●内容物質量/17.7kg ●材質/スチール
- 鍵付き ●扉内用



KEEP LIFE

安心・安全・財産を守ることを常に優先しています。

防災 シンテック

<http://shin-technical.co.jp/>



shin-7ec

株式会社

シンテック

【本社】〒854-0061 長崎県諫早市宇都町236-26 TEL.0957-24-2511

【雲仙】営業所:雲仙市吾妻町平江名944 【栗園工場】長崎県諫早市栗園町127-4

災害について

災害発生時の注意点

日頃の備え

防災グッズ

日頃の備え SNS



● Twitter

- 情報量が多く、拡散力も大きいですが、デマなどの情報もあるため、事実確認が必要である。
@ngs_kikikanri
- 長崎県危機管理課が運用する公式アカウントです。県内の気象警報等の発表状況や災害の発生状況等、県の危機管理に関する情報を随時発信します。

● Facebook

- 「災害情報センター」で自分の無事を報告できる。「いいね！」による拡散も可能。

● LINE

- 近い関係の人とすぐに連絡が取れる。また、メッセージの未読・既読機能により、無事の簡易確認ができる。インターネット回線を利用した通話も可能

● メール

- 携帯電話やスマートフォンなどから、次の「登録用アドレス」に、空メールを送信してください。
- 登録用のURLがメールで届きますので、下記の説明に沿って、ご登録ください。

■ 「防災メール」配信サービス 登録用アドレス

[bousai.nagasaki-city@raidenn.ktaiwork.jp]

■ 「防災メール」配信サービス 登録用QRコード



災害時の口腔ケア

(お口の衛生)

歯磨きの効果

誤嚥性肺炎(ごえんせいはいえん)を予防します

お口の中は細菌だらけです。災害時の環境では、疲労と睡眠不足から正常な反射が衰えることが予想されます。反射が衰えることによって起こる誤嚥は、肺に細菌を送り込むことになり重篤な肺炎(誤嚥性肺炎)を起こすことがあります。

水や歯ブラシなしでもできることがあります!

乾いた口の中には危険がいっぱい。水なしでも歯ブラシで口を刺激するうちに唾液が分泌され口の中の潤いを保つことが大切です。お茶によるうがいも抗菌作用が期待できます。

お口や喉の動きが弱らないよう、食前・食後に口や舌の体操、頬や顎内側のマッサージで唾液も出ます。



長崎県歯科医師会
PRキャラクター
歯っぴい龍

日本歯科医師会
PRキャラクター
よ坊さん

一般社団法人 長崎県歯科医師会
〒852-8104 長崎市茂里町3番19号
TEL:095-848-5311 FAX:095-846-0175

NTTドコモ 災害用伝言板

大規模な災害時に
ケータイやスマホで安否確認ができる
「災害用伝言板」を提供しています。



事前に体験!

「災害用伝言板」を事前に **体験してみよう!**

[毎月1日-15日 午前0時～午後11時59分]



災害用伝言板



安否などを伝える文字
メッセージの登録・確認が
無料で体験できるんだ!

左のQRコードを
読み込むと詳しい
説明が読めるのね。



※1 ご利用状況によってはバケット料金がかかる場合があります。詳しくはドコモのホームページでご確認ください。

スマートフォン



ドコモケータイ(iモード)

メニューボタン
あひしん

災害用伝言板

ドコモケータイ(iモード)

iメニューボタン

iMenuのトップ表示

もしもの時に
タブレット
があれば、
とっても便利!



※機種によってはご利用出来ないものもあります。

ワンセグが見れる!
ラジオが聴ける♪
SNSの利用ができる!
ヒマつぶしができる!
etc...

マイショップ
メール会員特典
L1大好評!!



<p>千歳町電停前</p> <p>ドコモショップ長崎住吉店</p> <p>☎0120-6868-55</p> <p>長崎市若菜町10-16 営業時間/あさ10:00～よ37:00</p> <p>P 充電</p>	<p>長崎ラッキーホールのり</p> <p>ドコモショップ長崎ラッキーボール店</p> <p>☎0120-51-5253</p> <p>長崎市大橋町25-3 営業時間/あさ10:00～よ37:00</p> <p>P 充電</p>	<p>イオンモール長崎</p> <p>ドコモショップ東長崎店</p> <p>☎0120-817-100</p> <p>長崎市かき道1丁目31-5 営業時間/あさ10:00～よ37:00</p> <p>P 充電</p>	<p>充電スタンド 設置店舗</p> <p>EV 200V</p> <p>充電可能</p> <p>EV・PHV 車に 充電ができます!</p>
<p>長崎県庁前</p> <p>ドコモショップみらい長崎ココウォーク店</p> <p>☎0120-932-232</p> <p>長崎市芝罘町1-53-9(長崎ココウォーク)F 営業時間/あさ10:00～よ37:00</p> <p>P 充電</p>	<p>イオンモール長崎</p> <p>ドコモショップ長与店</p> <p>☎0120-85-7068</p> <p>長崎市都井町1-1-1 営業時間/あさ10:00～よ37:00</p> <p>P 充電</p>	<p>イオンモール長崎</p> <p>ドコモショップ大村中央店</p> <p>☎0120-500-139</p> <p>大村市西本町479-12 営業時間/あさ10:00～よ37:00</p> <p>P 充電</p>	
<p>島原駅前</p> <p>ドコモショップ島原店</p> <p>☎0120-77-6688</p> <p>島原市城内8丁目1272-4 営業時間/あさ10:00～よ37:00</p> <p>P 充電</p>	<p>アケボノ町</p> <p>ドコモショップささぼ四ヶ町店</p> <p>☎0120-8181-56</p> <p>佐世保市本島町4-15-1F 営業時間/あさ10:00～よ37:00</p> <p>P 充電</p>	<p>佐世保駅前</p> <p>ドコモショップ佐世保大野店</p> <p>☎0120-688-768</p> <p>佐世保市田原町33-10 営業時間/あさ10:00～よ37:00</p> <p>P 充電</p>	

日頃の備え 資産管理



■地震保険

i 火災保険では対象にならない「地震・噴火・津波による損害」を補償

ii 建物、家財を対象とする「火災保険」にセットで加入

iii 被災者の生活の安定に寄与することが目的

iv 建物または家財が全損、半損、一部損が生じたときに認定割合で支払われる

【保険金額の決め方】

◎火災保険の契約金額の30%~50%内で定めましょう。

◎他の地震保険契約と合算し、「建物5,000万円」「家財1,000万円」が限度です。

例/建物の火災保険の契約金額が2,000万円の場合、地震保険は600万円(30%)~1,000万円(50%)の間で契約できる。

【地震保険から支払われる保険金】

被害の程度(建築物)	保険金
全損 …主要構造部の損害額がその建物の時価の50%以上、または消失もしくは流出した面積が延べ床面積の70%以上。	契約金額の 100%
半損 …主要構造部の損害額がその建物の時価の20%以上50%未満、または消失もしくは流出した面積が延べ床面積の20%以上70%未満。	契約金額の 50%
一部損 …主要構造部の損害額がその建物の時価3%以上20%未満、または床上浸水の場合。	契約金額の 5%

被害の程度(家財)	保険金
全損 …損害額が家財の時価の80%以上。	契約金額の 100%
半損 …損害額が家財の時価の30%以上80%未満。	契約金額の 50%
一部損 …損害額が家財の時価の10%以上30%未満。	契約金額の 5%

*家財には自動車、有価証券、預貯金証書などや、1個または1組の価格が30万円以上の貴金属、骨董などは含まれない。

*災害後、保険会社から被災した家財道具のリストを提出するよう要請が来る。

*2016年7月現在の情報(2017年1月改定予定)

■生命保険

これら死亡保険金は、被保険者(対象者)が地震で亡くなった場合、全額受け取れます。ただし、保険の特約で、地震の場合は約款(保険契約の詳細な内容が記載されたもの)により支払いが受け取れないこともあるので、契約時に必ず確認しましょう。

定期保険	終身保険	養老保険
<ul style="list-style-type: none"> ●一定の契約期間を決め、その期間内に被保険者が死亡または約款所定の高度障害状態になった場合に保険金が支払われる。 ●満期保険金はないが、月々の保険料が安い。 	<ul style="list-style-type: none"> ●保障期間が死亡するまで続くので、必ず保険金が支払われる。 ●満期保険金はないが、長期加入すると解約時の払戻金が増額していく。 	<ul style="list-style-type: none"> ●保険期間中に被保険者が死亡または高度障害状態になると、保険金が支払われる。 ●満期時に生存していれば、同額の満期保険金が支払われる。

もしもの時1

証券を紛失した時、身分証明書の提示で再発行が可。

もしもの時2

保険会社への保険料払い込みは、一定期間の猶予が可能な場合有。(要相談)

もしもの時3

保険金、給付金等は、一定の金額まで市町村または警察所長発行の証明書により支払可の場合有。

あいおいニッセイ同和損保

MS&AD INSURANCE GROUP 長崎支店

〒850-0035 長崎県長崎市元船町8-12

地震保険については、当社のHPで詳しくご案内しております。

あいおいニッセイ同和損保

検索



日頃の備え

住まいの耐震

日ごろから危険な箇所の点検を心がけましょう
家の周囲と、家の安全対策

✓家のまわりも点検しよう！

屋根

屋根瓦がズレたり、アンテナが不安定になっていたら補強しましょう。

雨どい

継ぎ目が外れていたら修繕を、落ち葉や土砂が詰まっていたら清掃しましょう。

玄関まわり

自転車や植木鉢など出入りの支障になる物を置かないようにしましょう。



ブロック塀

ひび割れ、傾き、鉄筋の錆びなど老朽化していたら修理しましょう。

プロパンガス

しっかりとした土台の上に置き、倒れないよう鎖で壁に固定しましょう。

ベランダ

物干し、植木鉢、エアコンの室外機などはしっかり固定し、マンションは非常脱出口のまわりに物を置かないようにしましょう。

✓住まいの耐震化のポイント

家全体の耐震化が困難な場合は、寝室や居間など家の一部の耐震化から始めましょう。

壁

「合板」や「筋交い」で補強します。

ブロック塀

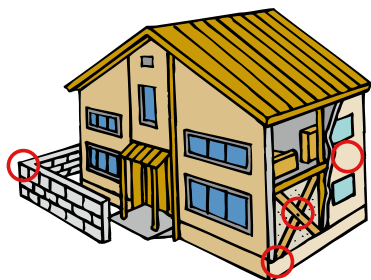
高さ1.2m以上の場合「控壁」を設けます。

基礎

ひび割れなどがあれば樹脂の注入などで補修します。

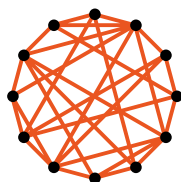
柱や筋交いの接合部分

柱や筋交いの両端を「接合金具」で補強します。



耐震診断の受診

昭和56年5月31日以前の旧建築基準法で建てられた木造住宅について、無料の耐震診断が受けられます。



住む人のこだわりをデザインする

E·DESIGN

produced by 円工房

〒851-2207 長崎県長崎市さくらの里 2-28-16 TEL.095-850-3985

えんこうぼう

検索

日頃の備え

家具などの確認

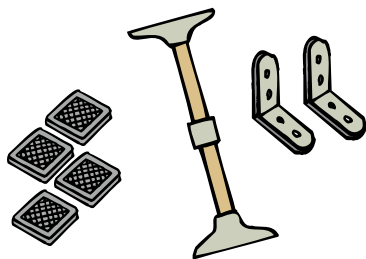
災害発生時には、家具や家電が倒れたり、飛んできたりする恐れがあります。また、窓ガラスや鏡が割れて飛散する危険もあります。突然の災害で思わぬ怪我をしたり、逃げ遅れたりしないように、普段から家の中を点検し、災害

対策をしましょう。

また、ちょっとした工夫や日頃の心がけで被害を抑えることができます。このページを参考に家の中を見直しましょう。

家具・家電・ピアノなどの固定

地震の際の転倒や横滑りを防ぐために、金具を使い壁に家具などを固定しましょう。レンジやテレビなども飛ばされる危険があるので、耐震マットを挟んでおきましょう。併せて、棚の中身が飛び出さないようにストッパーなどで扉を固定することも忘れずに。



窓ガラス・鏡の飛散防止

ガラスの飛散は大ききながにつながります。ガラスには市販の飛散防止フィルムを貼りましょう。また、カーテンを閉めることでも被害を抑えることができます。日中はレースカーテンなどにすると良いでしょう。



布団やベッドの位置を工夫



転倒した家具の下敷きにならないよう家具の配置に工夫を。足元にスリッパを用意しておけば、避難の際に飛散したガラスから足を守ることができます。家具の配置ひとつで危険は回避できます。

火災警報器の設置

新築住宅では平成18年6月1日より、既存住宅では平成20年6月1日より設置が義務づけられています。規定の場所に確実に設置しましょう。



玄関まわりをいつもキレイに

災害発生時、避難通路をきちんと確保することが大切です。玄関にはできるだけ物を置かず、日頃から片付けておきましょう。



modern project

優秀な社員を「一棟」雇用してみませんか。

「不動産投資とは？」をホームページ動画にてご覧いただけます。モダンプロジェ 検索

株式会社
モダンプロジェ

ご相談
お問い合わせは

0120-12-6776

E-mail modern-project@modern-avance.com



●本社 福岡市中央区警固1-8-5 MODERN PALAZZO警固2F ●長崎オフィス 長崎市文教町7-11 modern palazzo 文敏 prima 1F
●大阪オフィス 大阪市北区西天満2-5-2 H2O TOWER7F ●熊本オフィス 熊本市中央区八王寺町30-1ル・グラン 築陽2F



日頃の備え

備えておくこと (チェックリスト)

【食料品、備蓄品など】

- 非常持ち出し品をリュックなどの袋に入れて準備をしていますか。(下のリストを参考)
- 最低限3日分の飲料水の備蓄はできていますか。(3人×人数×3日分)
- 最低限3日分の食料の備蓄はしていますか。(米・缶詰・レトルト食品・調味料、嗜好品など)
- 普段から風呂の残り湯は捨てずに、汲み置きをしていますか。
- 救急箱は用意できていますか。(常備薬・三角巾・包帯・ガーゼ・脱脂綿・ばんそうこう・はさみ・ピンセット・消毒薬・整腸剤・持病のある方はその病気のための薬や処方箋のコピー)
- 携帯電話は常にフル充電状態にしておく事を心がけていますか。また、簡易充電器の用意をしていますか。
- AM、FMどちらも聞けるラジオを用意していますか。
- 予備電池を用意していますか。
- ローソクはマッチ、ライターなどとセットにして用意していますか。
- カセットコンロは用意してありますか。また、予備のカセットボンベは準備していますか。
- 消火器はすぐに取り出せる場所にありますか。また、製造年月日から5年経過していませんか。
- 工具類の準備はしていますか。(のこぎり・バール・スコップなど)
- 軍手を用意していますか。(1ダース位用意しておくとう便利)
- ロープを用意していますか。(避難用、ビニールシートの吊り下げ用、瓦礫の引き起こし用などとして使用)
- 家屋倒壊時の雨よけ、盗難防止のためにビニールシートは用意してありますか。
- 古新聞、段ボールは全て捨てずに防寒対策などのために確保してありますか。

【車への備蓄】

- 家とは別に、車にも非常持ち出し袋を準備していますか。
- 高速道路から避難するためのロープは積んでありますか。
- ガソリンを常に満タンにしておく事を心がけていますか。
- ジャッキなどの工具は車のトランクに入っていますか。
- 防寒用の毛布などは積んでありますか。

【家の中・周りの安全対策】

- 家具の転倒防止、照明器具などの落下防止対策はできていますか。
- 観音開きの戸に留め具をつけ、柵のガラス戸には飛散防止フィルムを貼っていますか。

- 寝る場所や子ども・高齢者がいる場所には、なるべく家具を置かないようにしていますか。
 - 廊下や玄関には物を置かずに広く空けていますか。
 - 瓦・外壁タイル点検、補修、ブロック塀の転倒防止対策はしていますか。
 - 雨どい、雨戸の点検・補修をしていますか。
 - 建物の耐震性をチェックし、必要であれば耐震補強をしていますか。
- ### 【家族で確認しておくこと】
- 避難場所は確認していますか。
 - 避難場所までの安全な避難ルートを決めていますか。(最短ルートよりも、安全ルートを優先)
 - お互いの安否確認の方法、共通の連絡先は決めていますか。
 - NTT災害用伝言ダイヤル「171」、携帯電話による「災害用伝言板」の利用方法は知っていますか。
 - 家族の連絡先などを記載した避難用携帯カードを作成し、それぞれが携帯していますか。(連絡先は家族だけでなく、他県に住む親族・親戚等の連絡先も書いておく)
 - 防災訓練に参加し、消火器の使い方、応急救護の方法などを知っていますか。
 - 出火防止や初期消火などの分担を決めていますか。
 - 消火器や救急箱、非常用品の置き場所は確認していますか。
 - 近所や地域で防災について話し合いや約束事などをしていませんか。
 - 自分の住んでいる地域で、過去に洪水・浸水や山崩れ・がけ崩れの災害が発生したことがあるか、またどのような危険があるかを知っていますか。(危険区域や災害予測圖/ハザードマップは、最寄りの市町村役場などで調べられる)
 - 家族の状況に応じた備蓄(粉ミルク、お尻ふき等の子ども用品、予備の老眼鏡、補聴器等の高齢者用品など)を行っていますか。
 - 家族の食べ物アレルギーの有無、受けている治療内容、飲んでいる薬の情報について控えていますか。
 - かかりつけの病院(妊婦検診を受けている病院・お子さんの病院)の連絡先は控えていますか。
 - 災害発生時の保育園・幼稚園・小学校などでの取り決め(緊急時の連絡先、引き取りの方法など)の確認はしていますか。

**車・金庫などのカギ
開けます！作ります！**

**防犯カメラの取り付けも
おまかせください！**

カギの
交換・取付
のことなら

カギの110番

お気軽に
お電話ください！

株式会社
防犯システム
長崎市樺島町1-1

長崎 ☎095-824-0110 ☎0120-628-110

家族の記録



コピーをとって、家族一人ひとりの分を書き込み、日ごろから持ち歩くようにしましょう。

身元確認メモ

ふりがな 氏名		性別	男・女
住所		生年月日	
		血液型	
電話番号		保護者名	
携帯電話番号		保護者連絡先	
FAX番号		携帯電話 メールアドレス	
自宅メールアドレス		家族の 集合場所	
勤務先(学校・幼稚園など) 連絡先			常備薬
疾病・アレルギーなど			
かかりつけ医	名称	住所 電話番号	
保険証	記号	番号	

非常連絡メモ

	名前(ふりがな)	携帯番号/携帯メールアドレス	連絡先(住所・勤務先・学校・幼稚園など)/電話番号
家族			
親戚知人			

※大切な個人情報が含まれています。取り扱いには十分に注意しましょう。

世界一！9種類のペンギンたちがお出迎え！

長崎ペンギン水族館
Nagasaki Penguin Aquarium

Tel 095-838-3131
開館時間 / 9:00~17:00 (8月~18:00)
<http://penguin-aqua.jp/>

24時間の安心をお届けします

SECURITY OF CHOUNAN



株式会社

長南

事業内容

- 警備業務
- 機械警備 (集中警報監視装置完備) ● 施設警備 ● 常駐警備
- 雑踏警備 ● 貴重品運搬警備 (社)全国警備業協会加盟
- ビルメンテナンス ※建物清掃管理 (ビル管理に関する一切の業務)
- 駐車場管理・料金収納業務
- 動物管理等業務 廃棄物処理・収集業務

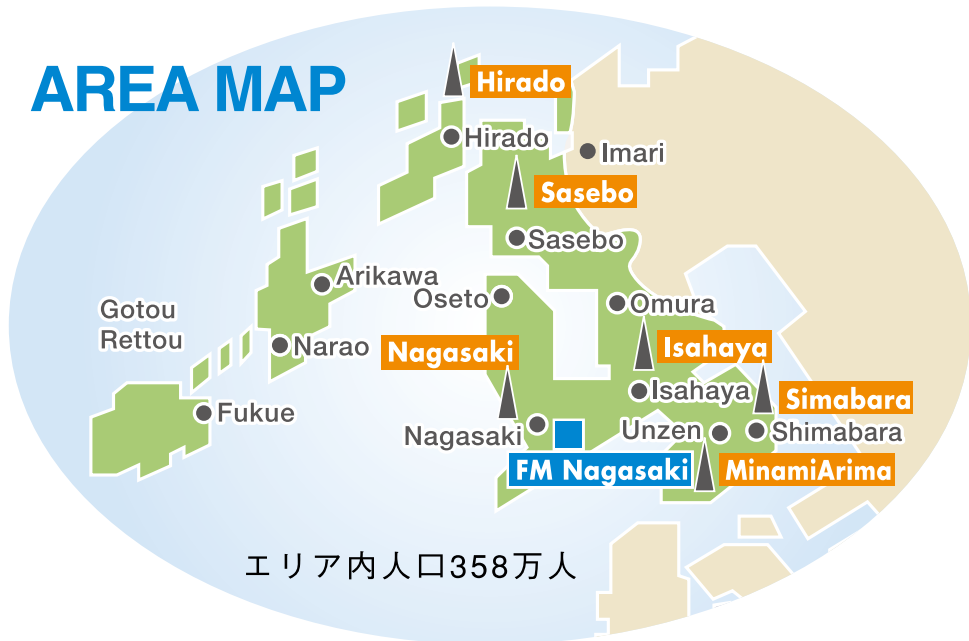
本 社 / 〒852-8034 長崎市城栄町5-3 (長南本社ビル2F)
TEL.095-843-4666 FAX.095-843-6489

島原営業所 / 〒855-0852 島原市寺町1033-2
TEL.0957-63-1109 FAX.0957-73-9588

18860126(03) プライバシーマーク認定・ISO9001 認証取得

AREA	MINAMIARIMA	ISAHAYA	HIRADO	NAGASAKI	SASEBO	SHIMABARA
MHz	77.8	78.9	79.2	79.5	80.3	89.3

AREA MAP



エリア内人口358万人

FM長崎 www.fmnagasaki.co.jp

本 社 〒850-8550 長崎市栄町5番5号
TEL:095-828-2020 FAX:095-828-2777

東京支社 〒102-0083 東京都千代田区麹町1-8 (JFNセンター8F)
TEL:03-3221-0285 FAX:03-3221-0070

福岡支社 〒810-0005 福岡市中央区清川1-9-19 (渡辺通南ビル5F)
TEL:092-402-2388 FAX:092-402-0266

佐世保支社 〒857-0033 佐世保市城山町6-3 (ラッキービル2F)
TEL:0956-23-7154 FAX:0956-23-6814

ながさき防災ハンドブック 保存版

発行 株式会社エフエム長崎
発行日 2016年9月
協力 長崎県、長崎市、島原市、九州電力、西部ガス、OLIVE、協賛各社
出典 首相官邸ホームページ「防災の手引き～いろんな災害を知って備えよう～」
(<http://www.kantei.go.jp/jp/headline/bousai/index.html>)
気象庁ホームページ
(<http://www.jma.go.jp/jma/index.html>) をもとに(株)インテックス作成
制作 (株) インテックス

3つのゼロをめざす

自給自足の家

House of Self-Sufficiency

SmartPowerStation
smartpowerstation.jp

昼も夜も太陽の力で、
エネルギーの自給を目指す
セキスイハイムのスマートハウス。



【エネルギーの自給自足とは？】

セキスイハイムが目指しているのは「光熱費ゼロ」「エネルギー収支ゼロ」「電力不安ゼロ」を達成する、エネルギー自給自足の家です。
大容量の太陽光発電から生み出した電力を
売ってしまうのではなく、蓄えて自ら利用する、昼も夜も非常時も、
自分で作ったエネルギーで生活をする暮らし。
そんなこれからの時代の暮らしが
セキスイハイムから始まっています。

エネルギー
収支ゼロ

電力不安ゼロ

光熱費ゼロ



建設業許可番号：国土交通大臣許可(特-27)第21314号 宅建業特約営業免許/国土交通大臣(3)第7094号 (特)長崎県宅建業特約営業協会 九州不動産協会 九州建設協会

セキスイハイム九州株式会社 西支社長崎支店 ☎0120-485-682

〒850-0035 長崎市元船町14番10号 橋本商会ビル Tel.095-826-0816

【セキスイハイム九州ホームページ】 <http://www.heim-k.com> 九州 長崎

非常時

備えあれば？ 憂いなし？

高値
買取

無料
査定

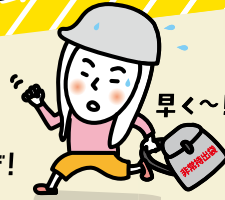
宅配
買取

いざという時のための“整理整頓”、
ガージュがまとめてお手伝い。

避難！避難！



いそげ！
いそげ！



早く〜!!!

私の防災バッグが
見つからな〜い!



頼れる質屋さん。

ガージュ

[ホームページ] <http://www.gage.co.jp/>

<https://www.facebook.com/gage78>

Instagram [「gage_web」](#)で検索

質屋・買取・販売

佐世保店

佐世保市陣の内町276-7(陣の内交差点角)

TEL.0956-26-5777

伊万里店

伊万里市大坪町576-2 (R202沿線のうどん街め南)

TEL.0955-22-7770

唐津店

唐津市原1682-3(からつ競艇場横)

TEL.0955-77-0777

佐賀大和店

佐賀市高木瀬町1225-1(イオン大和店近くモス隣)

TEL.0952-20-1777

モーニング佐賀店

佐賀市巨勢町大字牛島730北館2F

TEL.0952-20-5777

鳥栖店

鳥栖市江島町1776-1 (R34沿さが観馬場近く)

TEL.0942-83-7770

【営業時間】

AM10:00~PM8:00 (モーニング佐賀店は年中無休!)

AM10:00~PM9:00